

## Öar i Sverige

Islands in Sweden

---

### I korta drag

#### 221 800 öar i Sverige

Det totala antalet öar i hav, insjöar och vattendrag är 221 800 st. med en sammanlagd landareal på 1 057 400 hektar – 2,6 procent av Sveriges landareal. Öarnas sammanlagda omkrets, d.v.s. strand/kustlängd, är 60 800 km – 1,5 ggr runt jordklotet.

#### 98 400 havsöar

Av de 221 800 öarna omslutes 98 400 av hav. Dessa har en sammanlagd landareal på 824 600 hektar och en sammanlagd omkrets på 31 900 km. Öar som ligger i sjöar på havsöar ingår i uppgiften under nästa rubrik.

#### 123 400 öar i insjöar och vattendrag

I insjöarna, inkl Vänern, Vättern, Mälaren och Hjälmaren, och vattendragen finns det 123 400 öar med en sammanlagd landareal på 232 700 hektar och en sammanlagd omkrets på 28 800 km.

#### 15 900 öar i Vänern, Vättern, Mälaren och Hjälmaren

I de fyra största sjöarna, Vänern, Vättern, Mälaren och Hjälmaren, finns det 15 900 öar med en sammanlagd landareal på 86 500 hektar, och en omkrets på 4 800 km. Dessa öar ingår i de ovan redovisade 123 400 öarna i insjöar och vattendrag. Kust/strandlängden för de fyra största sjöarna är sammanlagt ca 3 900 km.

#### Sveriges kust inkl havsöarna är 43 400 km lång

Fastlandskusten är 11 500 km lång och havsöarnas omkrets är, som framgår ovan, 31 900 km. Detta innebär att Sveriges sammanlagda kustlängd är 43 400 km – mer än ett varv runt jordklotet. Allt mätt i skalan 1:10 000.

#### Mer än hälften av öarna är mindre än 1 000 m<sup>2</sup>

Ca 150 000 öar av de 221 800 har mindre landareal än 1 000 m<sup>2</sup>, d.v.s. drygt 30x30 m. 593 öar är större än 1 km<sup>2</sup> (=100 hektar).



**Statistiska centralbyrån**  
Statistics Sweden

Hans Ansén, SCB, tfn 08-506 947 32, [hans.ansen@scb.se](mailto:hans.ansen@scb.se)  
Bo Justusson, SCB, tfn 08-506 947 20, [bo.justusson@scb.se](mailto:bo.justusson@scb.se)

Statistiken har producerats av SCB, som ansvarar för officiell statistik inom området.

ISSN 1403-8978 Serie MI – Miljövärd. Utkom den 16 maj 2001.  
Tidigare publicering: Se avsnittet Fakta om statistiken.  
Utgivare av Statistiska meddelanden är Svante Öberg, SCB.

De 50 största öarna upptar 68 % av öarnas totala landareal.

De 50 största öarna är var och en större än 21 km<sup>2</sup>. Deras sammanlagda landareal är 721 000 hektar. Detta motsvarar 68 % av samtliga öars landareal.

1 145 öar är permanent bebodda och 7 032 bebyggda. Av de 221 800 öarna är endast 1 145 bebodda av permanentboende. 7 032 är bebyggda, de flesta naturligtvis med fritidshus.

#### Bebodda öar utan fast landförbindelse

Det finns 103 havsöar och 10 insjööar utan fast landförbindelse med minst 15 permanent bosatta. De flesta finns i Västra Götalands län och i Stockholms län. 21 av öarna har tätort (ort med minst 200 invånare), de flesta på Västkusten.

#### "Robinson-öar"

Ett analys exempel med stora öar med liten befolkning, få byggnader och utan fast landförbindelse. (> 3 km<sup>2</sup>, < 1 invånare/km<sup>2</sup>, <3 byggnader/km<sup>2</sup>). Det finns 34 sådana öar. De flesta i Norrbottens skärgård.

#### Mätt i skalan 1:10 000

Uppgifterna om öarna är beräknade utifrån Lantmäteriverkets digitala s.k. vattenmask i skala 1:10 000. I del av fjällkedjan är skalan dock 1:50 000. I andra kartskalor fås andra mått på framförallt kust- och strandlängd.

#### Definition av öar

I uppslagsböcker definieras ö som landmassa omfluten av vatten. I denna undersökning har kanal ej ansetts avgränsa ö, om det ej tidigare har funnits vatten i form av sund eller liknande på platsen.

Olika benämningar som kan förekomma på ö, såsom holme, kobbe och skär, används inte i denna redovisning, utan endast benämningen ö.

#### Revidering

Revidering av texten i detta SM har skett 2001-05-23. Innehållet i tabellerna är dock oförändrat, förutom att namnet har ändrats på en ö i tabell 10.

Ytterligare revidering har skett 2001-10-19. Vissa justeringar gjordes då i tabell 7 på länssummorna för Kalmar resp. Blekinge län, tabell 8 ö nr 30 där namnet rättats och tabell 11 där länsstillhörigheten för Norderö rättats. Karta 2 har också justerats.

Revidering skedde på nytt 2001-11-12 då justeringar gjordes i tabellerna 4 och 5 med anledning av att Mälaren utvidgades till att även omfatta vattnet från Stäket upp t.o.m. Ekoln.

Ytterligare revidering skedde 2002-08-01 av tabell 2 då ett skrivfel för summan för öarnas omkrets i Skåne län rättades samt sammanlagda omkrets justerades för kommunerna Tjörn och Orust. Motsvarande justeringar skedde i tabell 1. Ytterligare justeringar skedde också i tabell 5.

2005-03-01 ändrades tabellerna 4 och 5 som en följd av att strandlinjen för Vänern dragits på annat sätt och Hammarö därmed kom att tillhöra öarna i Vänern.

## Innehåll

<b>Statistiken med kommentarer</b>	<b>5</b>
<b>Flera intressenter i kust- och skärgårdsstatistik</b>	<b>5</b>
<b>Näralliggande studier</b>	<b>5</b>
<b>Vad är en ö?</b>	<b>5</b>
<b>Lantmäteriverkets vattenmask</b>	<b>5</b>
<b>Totala antalet öar</b>	<b>6</b>
<b>Havsöar</b>	<b>6</b>
<b>Öar i insjöar och vattendrag</b>	<b>6</b>
<b>Öarna i Vänern, Vättern, Mälaren och Hjälmaren</b>	<b>6</b>
<b>Kustlängd</b>	<b>7</b>
<b>Öarna efter storleksklass</b>	<b>7</b>
<b>De 50 största öarna</b>	<b>7</b>
<b>Bebodda och bebyggda öar</b>	<b>7</b>
<b>Bebodda öar utan fast landförbindelse</b>	<b>8</b>
<b>“Robinson”-öar – obebodda eller glest befolkad</b>	<b>8</b>
<b>Sammanfattning</b>	<b>8</b>
Öar. Antal	8
Kust- och strandlinje. Km	8
<b>Tabeller</b>	<b>9</b>
Tabell 1 Samtliga öar i hav, insjöar och vattendrag. Kommunvis. Antal, landareal och omkrets	9
Tabell 2 Havsöar. Kommunvis. Antal, landareal och omkrets	15
Tabell 3 Öar i insjöar, inkl de fyra stora sjöarna, och vattendrag. Kommunvis. Antal, landareal och omkrets	17
Tabell 4 Öar i Vänern, Vättern, Mälaren och Hjälmaren. Kommunvis	23
Tabell 5 Strandlängd i Vänern, Vättern, Mälaren och Hjälmaren. Fastland och öar. Kommunvis. Km	25
Tabell 6 Kustlängd. Fastland och havsöar. Kommunvis. Km	27
Tabell 7 Samtliga öar i hav, insjöar och vattendrag Storleksklasser. Kommunvis. Antal	29
Tabell 8 De 50 största öarna. Areal och omkrets	35
Tabell 9 Antal bebodda och bebyggda öar 2000-12-31. Länsvis	36
Tabell 10 Havsöar utan fast landförbindelse bebodda av minst 15 personer 2000-12-31. Befolkning och befolkningsförändring 1995-2000, byggnader, areal, tätorter och landförbindelse	37
Tabell 11 Insjöar utan fast landförbindelse bebodda av minst 15 personer 2000-12-31 Befolkning och befolkningsförändring 1995-2000, byggnader, areal, tätorter, landförbindelse och sjö	39
Tabell 12 “Robinson-öar” – obebodda eller glest befolkade öar	39

<b>Kartor</b>	<b>40</b>
Karta 1a Öar i Sverige – syd	40
Karta 1b Öar i Sverige – nord	41
Karta 2 De 50 största öarna	42
<b>Fakta om statistiken</b>	<b>43</b>
<b>Detta omfattar statistiken</b>	<b>43</b>
Definitioner och förklaringar	43
<b>Så görs statistiken</b>	<b>43</b>
<b>Statistikens tillförlitlighet</b>	<b>44</b>
<b>Bra att veta</b>	<b>44</b>
<b>In English</b>	<b>45</b>
<b>Summary</b>	<b>45</b>
<b>List of tables</b>	<b>45</b>
<b>List of terms</b>	<b>46</b>

## Statistiken med kommentarer

---

### Flera intressenter i kust- och skärgårdsstatistik

Intresset för kust och skärgård är stort både från myndigheter och organisationer, liksom från enskilda skärgårdsbor och turister. Att följa utvecklingen i skärgårdsområdena ingår t.ex. i Glesbygdsvverkets uppgifter. För övervakning av miljökvaliteten har ett antal indikatorer föreslagits, som berör kust- och skärgårdsområdena. Länsstyrelserna har ett ansvar att värna om strandskyddet.

Den här presenterade statistiken är dels avsedd som bakgrundsinformation till olika typer av studier om kust- och skärgårdsområden, dels att ge viss grundläggande information om befolkningen på öar – såväl längs kusten som i insjöarna.

### Näraliggande studier

Tidigare studier över kustområden har gjorts av SCB tillsammans med Boverket. Resultatet har redovisats i rapporten "Kustnära bebyggelse. En undersökning av bebyggelsen och dess utveckling i Sveriges kustkommuner", SOS, Boverket och SCB 1996. SCB har också gjort undersökningar av den strandnära bebyggelsen i del av Stockholms skärgård, längs Mälarens stränder samt längs Sveriges västra kust. Resultaten är redovisade i Statistiska Meddelandena Na 50 SM 9601 samt Mi 50 SM 9901.

Även Glesbygdsvverket samt Regionplane- och Trafikkontoret i Stockholm har redovisat rapporter om skärgårdsområdena..

### Vad är en ö?

I uppslagsböcker definieras ö som landmassa omfluten av vatten. Inget står om hur kanal skall betraktas. I denna undersökning har kanal ej ansetts avgränsa ö, om det ej tidigare har funnits vatten i form av sund eller liknande på platsen. En viss justering har skett med hänsyn till detta. En fullständig genomgång av materialet har dock inte varit möjlig, varför en del öar avgränsade av kanaler kan ingå i redovisningen.

De smalaste vattendragen som ingår i dataunderlaget är 6 m breda. Också landområde som omslutes av sådana smala vattendrag har, genom att datormässig utsökning av öarna skett, klassats som ö. Det är dock kanske inte alltid ett sådant område av lokalbefolkningen betraktas som ö, även om det rent definitionsmässigt är en ö.

Genom att datorteknik använts vid framtagningen av öarna har, i de fall dessa finns med i det digitala grundmaterialet, friliggande pirar och bryggor utan fast landförbindelse också klassats som öar. Dessa har i möjligaste mån sorterats bort på manuell väg.

Olika benämningar som kan förekomma på ö, såsom holme, kobbe och skär, används inte i denna redovisning, utan endast benämningen ö.

### Lantmäteriverkets vattenmask

Uppgifterna om öarna är beräknade utifrån Lantmäteriverkets digitala s.k. vattenmask i skala 1:10 000. I del av fjällkedjan är skalan dock 1:50 000. De minsta öarna som ingår i denna studie är endast några m<sup>2</sup> stora. En gräns går dock vid ca 25 m<sup>2</sup>, under vilken uppgifterna är osäkra. I fjällkedjan är motsvarande gräns ca 75 m<sup>2</sup>.

I andra kartskalor fås andra mått på antalet öar samt kust- och strandlängd. Ju småskaligare (mindre detaljerat) underlag, desto flera små öar blir utelämnade, och desto kortare blir kust- och strandlinjen. Smala sund kan också "försvinna", och antalet öar påverkas samt kust- och strandlinje få en annan sträckning.

## Totala antalet öar

Det totala antalet öar i hav, insjöar och vattendrag är 221 800 st. med en sammanlagd landareal på 1 057 400 ha. Tabell 1. Öarnas landareal motsvarar 2,6 procent av Sveriges landareal. Deras sammanlagda omkrets, d.v.s. strand/kustlängd, är 60 800 km. Se också Karta 1a och 1b. För att öarna skall framträda bättre har kustlinjen utelämnats.

De län som har flest antal öar är Stockholms län och Västra Götalands län med vardera ca. 30 000 öar. Kommuner med flest antal öar är Norrtälje och Värmdö med närmare 11 000 öar vardera, Östhammar med ca 7 500 st. och Oskarshamn med ca 6 000 st. Samtliga kommuner har åtminstone en ö. Nio kommuner består endast av öar; Värmdö, Lidingö, Mörbylånga, Borgholm, Gotland, Öckerö, Tjörn, Orust och Hammarö.

## Havsöar

98 400 av de 221 800 öarna omslutes av hav. Tabell 2. De har en sammanlagd landareal på 824 600 ha och en sammanlagd omkrets på 31 900 km. Öar som ligger i sjöar på havsöar ingår i uppgiften under nästa rubrik.

Stockholms län har de flesta havsöarna med ca 29 000 st. I Västra Götalands län finns det drygt 14 000 öar och utanför kusten i Kalmar län närmare 13 000 st. Kommuner med flest havsöar är samma som ligger i topp vad gäller totala antalet öar d.v.s. Norrtälje (10 500 st.), Värmdö (10 500 st.), Östhammar (7 100 st.) och Oskarshamn (5 400 st.). Det finns 87 kommuner med havskust. 82 av dessa har havsöar. Fem kommuner med havskust saknar havsöar. Dessa är Burlöv, Lomma, Skurup, Ystad och Laholm.

## Öar i insjöar och vattendrag

I insjöarna, inkl Vätern, Vättern, Mälaren och Hjälmaren, och vattendragen finns det 123 400 öar med en sammanlagd landareal på 232 700 ha och en sammanlagd omkrets på 28 800 km. Tabell 3. Till insjööarna räknas här de öar som ligger i insjöar på havsöar.

Län med störst antal öar i insjöar och vattendrag är Västra Götalands (15 500 st.), Norrbottens (13 700) och Värmlands (12 400). Den kommun som i särklass har flest sådana öar är Arjeplogs kommun (4 700 st.). Därefter kommer Strömsunds kommun (2 900), Lidköping (2 600) och Säffle (2 400). Endast två kommuner saknar öar i insjöar och vattendrag, nämligen Lidingö och Vaxholm.

## Öarna i Vätern, Vättern, Mälaren och Hjälmaren

I de fyra största sjöarna, Vätern, Vättern, Mälaren och Hjälmaren, finns det ca. 15 900 öar med en sammanlagd landareal på 86 500 ha, och en omkrets på 4 800 km. Tabell 4. Dessa öar ingår i de ovan redovisade 124 000 öarna i insjöar och vattendrag. Strandlängden för de fyra största sjöarna är sammanlagt ca 3 900 km, och den sammanlagda strandlängden i de fyra stora sjöarna blir därmed 8 600 km. Tabell 5.

I vår största sjö Vätern finns det 12 286 öar med en areal på 28 570 ha och en omkrets på 2 737 km. Till denna omkrets kan läggas strandlinjen på sjön Vä-

nern som är 1 790 km, och den totala strandlängden i Vänern blir därmed 4 527 km.

Vättern är den sjö av våra fyra största sjöar som har minst antal öar. Där finns det 858 öar med en areal på 3 924 ha och en omkrets på 258 km. Vätterns strandlinje är 550 km lång och den sammanlagda strandlinjen blir 808 km.

I Mälaren finns det 1 441 öar med en areal på 52 362 ha och en omkrets på 1 498 km. Mälarens strandlängd är 1 172 km, och den totala strandlängden i Mälaren blir därmed 2 670 km.

I Hjälmarén finns det 1 283 öar. Deras areal är 1 605 ha och omkrets 278 km. Hjälmarens strandlängd är 357 km, och den sammanlagda strandlängden i Hjälmarén blir därmed 635 km.

## Kustlängd

Fastlandskusten är 11 500 km lång och havsöarnas omkrets är, som framgår ovan, 31 900 km. Tabell 6. Detta innebär att Sveriges sammanlagda kustlängd, innefattande fastland och havsöar, är 43 400 km. Kustlinjen inkluderar i detta fall längden på fasta bryggor, pirar o.dyl. och kanten på hamnbassänger som är öppna mot havet.

De län som har de längsta fastlandskusterna är Västerbottens (1 369 km), Kalmar (1 215 km) och Norrbottens (1 210 km). Den i särklass längsta totala kustlängden inkl. öarna har Stockholms län (10 262 km), följt av Västra Götalands län (5 834 km) och Kalmar län (5 055 km). Kommuner med lång total kustlängd är Norrtälje (3 262 km) och Värmdö (3 147 km).

Uppgifterna ovan är alla framtagna från underlag i skalan 1:10 000. Som jämförelse kan nämnas att den totala kustlängden av fastlandet och öarna i skalan 1:250 000 kan uppmätas till 27 000 km, och i skalan 1:1 000 000 till 12 000 km.

## Öarna efter storleksklass

Ca 150 000 öar av de 221 800 har mindre landareal än 1 000 m<sup>2</sup>, d.v.s. drygt 30x30 m. 593 öar är större än 1 km<sup>2</sup> (=100 hektar). Tabell 7.

Endast Stockholms län har flest öar i den lägsta gruppen, <100 m<sup>2</sup>. I samtliga övriga län är största gruppen den med öarealen 100-1 000 m<sup>2</sup>. Det skall dock observeras att uppgiften om antalet öar i den lägsta gruppen inte är komplett.

## De 50 största öarna

De 50 största öarna är var och en större än 2 100 ha (21 km<sup>2</sup>). Tabell 8 och karta 2. Deras sammanlagda areal är 721 000 ha, vilket motsvarar 68 % av samtliga öars areal. De två största öarna Gotland och Öland svarar för mer än hälften av denna areal.

## Bebodda och bebyggda öar

Av de 221 800 öarna är endast 1 145 bebodda av permanentboende. 7 032 är bebyggda. Tabell 9. Tre län står tillsammans för hälften av antalet bebodda öar, nämligen Stockholms, Västra Götalands och Norrbottens.

## Bebodda öar utan fast landförbindelse

Tabell 10 visar befolkade havsöar utan fast landförbindelse med minst 15 invånare, med namn, areal, folkmängd 1995 och 2000, antal tätorter och typ av landförbindelse (båt/bilfärja). Det fanns totalt 103 sådana öar. De flesta finns i Stockholms län (40 st.) och i Västra Götalands län (35 st.). I övriga län finns det 28 st.

Antal öar med minst 50 invånare är 53 st., de flesta i Västra Götalands län (27 st.) och i Stockholms län (18 st.). Övriga är Gotland, som är överlägset störst både till areal och folkmängd, Gräsö, Fårö, Aspö och Ven.

Det finns *tätorter* (ort med minst 200 invånare) på 20 havsöar, varav de allra flesta på Västkusten (16 st.). Övriga öar med tätorter är Gotland, Rindö och Tranholmen i Stockholms län, och Aspö i Blekinge län. Underlaget är här preliminära resultat från tätortsavgränsningen för 2000. Det är en slående skillnad mellan Västra Götalands skärgård och Stockholms skärgård att den första har många tätorter medan den andra har få.

Tabell 11 visar befolkade insjööar utan fast landförbindelse. Det finns endast 10 st. sådana med minst 15 invånare. Visingsö är den enda med tätort. Många stora insjööar har numera fast landförbindelse via broar.

## "Robinson"-öar – obebodda eller glest befolkad

Som en kontrast till de mest befolkade öarna redovisas i Tabell 12 alla öar som har stor areal (minst 3 km<sup>2</sup>) och liten befolkningstäthet (mindre än 1 inv./km<sup>2</sup>) och gles bebyggelse (mindre än 3 byggnader/km<sup>2</sup>). Detta får ses som ett räkneexempel på glest befolkade öar ("Robinson"-öar).

Det finns 34 sådana öar. Störst är Gotska Sandön om 36,5 km<sup>2</sup>. Mest slående är att det finns så många i Norrbottens skärgård (17 st.), vara två är över 20 km<sup>2</sup>. Att jämföra med att bland öarna med minst 15 invånare (tabell 10 nämnd ovan) finns från Norrbotten endast Hindersön och Sandön med.

I södra Sverige finns endast ett litet antal "Robinson"-öar. Speciella genom att ha grupperingar av flera öar med stor areal och lite bebyggelse är Hartsö-arkipelagen i Södermanlands län (Ringsön, Långön) och Möja-arkipelagen i Stockholms län (Bockö-Hemö, Storö/Bockö). De har även flera öar som ligger strax under 3 km<sup>2</sup> i storlek.

## Sammanfattning

### Öar. Antal

Havsöar	Öar i insjöar och vattendrag	Totalt	
	därav de fyra stora sjöarna		
98 400	123 400	15 900	221 800

### Kust- och strandlinjelängd. Km

Fastlandskust	Havsöarnas strand/kustlinje	Totalt	Strandlängd de fyra stora sjöarna		
			Sjöstrand	Östrand	Totalt
11 500	31 900	43 400	3 900	4 700	8 600



## Tabeller

**Tabell 1 Samtliga öar i hav, insjöar och vattendrag. Kommunvis. Antal, landareal och omkrets**

Table 1 All islands in seas, lakes and watercourses by municipality. Number, land area and perimeter

Kod	Kommun	Antal	Landareal, ha	Omkrets, km
0114	Upplands-Väsby	9	1	1
0115	Vallentuna	50	9	6
0117	Österåker	1 451	10 416	699
0120	Värmdö	10 588	44 048	3 153
0123	Järfälla	47	46	9
0125	Ekerö	170	21 540	383
0126	Huddinge	56	5	5
0127	Botkyrka	29	72	13
0128	Salem	13	18	4
0136	Haninge	4 036	17 566	1 326
0138	Tyresö	104	359	50
0139	Upplands-Bro	118	765	72
0140	Nykvarn	77	70	18
0160	Täby	4	24	4
0162	Danderyd	15	60	9
0163	Sollentuna	23	4	2
0180	Stockholm	59	1 488	69
0181	Södertälje	694	7 076	296
0182	Nacka	93	3 677	71
0183	Sundbyberg	8	1	1
0184	Solna	12	11	4
0186	Lidingö	17	3 032	62
0187	Vaxholm	103	2 478	146
0188	Norrtälje	10 909	35 098	2 972
0191	Sigtuna	28	26	6
0192	Nynäshamn	1 852	5 975	522
0100	Stockholms län	30 535	153 861	9 900
0305	Håbo	22	307	18
0319	Älvkarleby	1 050	865	253
0360	Tierp	2 868	2 275	579
0380	Uppsala	371	57	45
0381	Enköping	196	2 335	147
0382	Östhammar	7 453	17 337	1 656
0300	Uppsala län	11 943	23 177	2 698
0428	Vingåker	145	97	30
0461	Gnesta	265	151	53
0480	Nyköping	3 609	3 882	774
0481	Oxelösund	1 021	998	235
0482	Flen	460	891	134
0483	Katrineholm	534	458	107
0484	Eskilstuna	756	1 028	171
0486	Strängnäs	422	18 937	392
0488	Trosa	1 308	1 940	312
0400	Södermanlands län	8 492	28 382	2 207
0509	Ödeshög	105	7	9
0512	Ydre	338	2 447	118
0513	Kinda	624	795	151
0560	Boxholm	366	343	85
0561	Åtvidaberg	355	177	70
0562	Finspång	922	719	178
0563	Valdemarsvik	3 182	6 225	1 008
0580	Linköping	361	195	69
0581	Norrköping	2 227	2 963	558

**Tabell 1 Samtliga öar i hav, insjöar och vattendrag. Fortsättning**

Table 1 All islands in seas, lakes and watercourses, continued

Kod	Kommun	Antal	Landareal, ha	Omkrets, km
0582	Söderköping	4 122	7 848	1 132
0583	Motala	362	193	72
0584	Vadstena	20	16	6
0586	Mjölby	60	9	7
0500	Östergötlands län	13 009	21 936	3 464
0604	Aneby	136	26	17
0617	Gnosjö	153	54	28
0642	Mullsjö	47	7	7
0643	Habo	25	3	3
0662	Gislaved	403	158	69
0665	Vaggeryd	192	38	29
0680	Jönköping	337	2 628	93
0682	Nässjö	273	111	45
0683	Värnamo	636	592	140
0684	Sävsjö	266	100	46
0685	Vetlanda	511	207	87
0686	Eksjö	328	168	65
0687	Tranås	86	21	13
0600	Jönköpings län	3 369	4 114	641
0760	Uppvidinge	416	99	55
0761	Lessebo	253	130	56
0763	Tingsryd	1 250	667	226
0764	Alvesta	650	153	94
0765	Älmhult	1 009	443	160
0767	Markaryd	165	25	22
0780	Växjö	1 260	583	232
0781	Ljungby	1 472	5 329	346
0700	Kronobergs län	6 438	7 429	1 189
0821	Högsby	508	199	84
0834	Torsås	330	111	61
0840	Mörbylånga	163	66 662	221
0860	Hultsfred	344	137	56
0861	Mönsterås	1 553	3 061	455
0862	Emmaboda	239	110	50
0880	Kalmar	1 219	1 035	320
0881	Nybro	317	37	33
0882	Oskarshamn	6 088	4 912	1 252
0883	Västervik	4 981	10 838	1 451
0884	Vimmerby	450	531	100
0885	Borgholm	229	67 791	368
0880	Kalmar län	16 382	155 424	4 445
0980	Gotland	805	313 449	994
0980	Gotlands län	805	313 449	994
1060	Olofström	182	49	22
1080	Karlskrona	1 993	8 258	688
1081	Ronneby	899	1 437	228
1082	Karlshamn	836	776	183
1083	Sölvesborg	155	303	39
1000	Blekinge län	4 050	10 822	1 161
1214	Svalöv	32	1	2
1230	Staffanstorp	3	0	0
1231	Burlöv	1	0	0
1233	Vellinge	42	74	23
1256	Östra Göinge	271	48	32

**Tabell 1 Samtliga öar i hav, insjöar och vattendrag. Fortsättning**

Table 1 All islands in seas, lakes and watercourses, continued

Kod	Kommun	Antal	Landareal, ha	Omkrets, km
1257	Örkelljunga	125	11	11
1260	Bjuv	12	1	1
1261	Kävlinge	10	2	2
1262	Lomma	3	0	0
1263	Svedala	37	17	6
1264	Skurup	14	2	2
1265	Sjöbo	73	13	9
1266	Hörby	27	2	2
1267	Höör	91	6	7
1270	Tomelilla	35	2	2
1272	Bromölla	117	21	17
1273	Osby	238	95	40
1275	Perstorp	91	13	13
1276	Klippan	163	14	16
1277	Åstorp	4	0	0
1278	Båstad	156	331	37
1280	Malmö	34	9	6
1281	Lund	19	13	5
1282	Landskrona	33	828	34
1283	Helsingborg	38	10	7
1284	Höganäs	39	4	3
1285	Eslöv	42	4	4
1286	Ystad	23	7	4
1287	Trelleborg	13	2	2
1290	Kristianstad	609	1 809	156
1291	Simrishamn	48	1	3
1292	Ängelholm	126	8	10
1293	Hässleholm	543	87	62
1200	Skåne län	3 078	3 426	519
1315	Hylte	593	185	104
1380	Halmstad	292	40	30
1381	Laholm	451	83	55
1382	Falkenberg	449	75	61
1383	Varberg	520	706	124
1384	Kungsbacka	844	874	213
1300	Hallands län	3 146	1 963	587
1401	Härryda	135	29	18
1402	Partille	14	4	2
1407	Öckerö	1 034	2 576	295
1415	Stenungsund	232	774	69
1419	Tjörn	1 546	16 719	642
1421	Orust	1 688	38 658	843
1427	Sotenäs	851	2 479	295
1430	Munkedal	311	99	48
1435	Tanum	2 186	5 446	750
1438	Dals-Ed	623	274	98
1439	Färgelanda	147	44	24
1440	Ale	91	12	10
1441	Lerum	160	146	32
1442	Vårgårda	176	20	19
1443	Bollebygd	124	49	18
1444	Gråstorp	66	6	7
1445	Essunga	46	3	4
1446	Karlsborg	373	327	78
1447	Gullspång	444	382	119
1452	Tranemo	166	54	29
1460	Bengtstors	588	360	117
1461	Mellerud	1 448	398	200
1462	Lilla Edet	179	49	24
1463	Mark	374	72	49
1465	Svenljunga	355	157	64
1466	Herrljunga	116	12	11

**Tabell 1 Samtliga öar i hav, insjöar och vattendrag. Fortsättning**

Table 1 All islands in seas, lakes and watercourses, continued

Kod	Kommun	Antal	Landareal, ha	Omkrets, km
1470	Vara	154	9	11
1471	Götene	552	132	68
1472	Tibro	42	5	5
1473	Töreboda	236	56	33
1480	Göteborg	2 157	22 822	678
1481	Mölndal	20	4	3
1482	Kungälv	1 454	3 579	447
1484	Lysekil	949	3 405	313
1485	Uddevalla	289	1 008	115
1486	Strömstad	2 556	5 503	600
1487	Vänersborg	1 121	204	126
1488	Trollhättan	128	133	35
1489	Alingsås	287	218	62
1490	Borås	322	145	62
1491	Ulricehamn	231	59	32
1492	Åmål	1 181	703	223
1493	Mariestad	1 408	9 272	420
1494	Lidköping	2 609	7 681	571
1495	Skara	89	15	11
1496	Skövde	129	19	16
1497	Hjo	54	3	5
1498	Tidaholm	89	6	8
1499	Falköping	173	105	31
1400	Västra Götalands län	29 611	124 233	7 742
1715	Kil	88	126	29
1730	Eda	273	71	39
1737	Torsby	1 517	309	221
1760	Storfors	384	295	67
1761	Hammarö	212	5 641	198
1762	Munkfors	41	15	10
1763	Forshaga	80	301	38
1764	Grums	144	343	45
1765	Årjäng	1 153	800	227
1766	Sunne	342	64	41
1780	Karlstad	968	3 412	306
1781	Kristinehamn	1 485	1 315	326
1782	Filipstad	1 265	347	178
1783	Hagfors	1 040	235	151
1784	Arvika	1 043	667	199
1785	Säffle	2 413	1 584	512
1700	Värmlands län	12 405	15 521	2 589
1814	Lekeberg	142	19	21
1860	Laxå	598	128	75
1861	Hallsberg	407	48	45
1862	Degerfors	174	14	16
1863	Hällefors	922	291	132
1864	Ljusnarsberg	298	112	43
1880	Örebro	751	1 733	183
1881	Kumla	22	6	5
1882	Askersund	1 219	1 339	235
1883	Karlskoga	248	43	35
1884	Nora	311	163	53
1885	Lindesberg	596	328	108
1800	Örebro län	5 658	4 223	947
1904	Skinnskatteberg	348	112	50
1907	Surahammar	131	142	30
1917	Heby	447	202	71
1960	Kungsör	68	17	8
1961	Hallstahammar	73	276	29
1962	Norberg	405	29	29

**Tabell 1 Samtliga öar i hav, insjöar och vattendrag. Fortsättning**

Table 1 All islands in seas, lakes and watercourses, continued

Kod	Kommun	Antal	Landareal, ha	Omkrets, km
1980	Västerås	387	5 697	293
1981	Sala	383	86	42
1982	Fagersta	180	85	36
1983	Köping	252	66	29
1984	Arboga	350	236	73
1900	Västmanlands län	3 013	6 946	690
2021	Vansbro	811	683	156
2023	Malung	2 002	1 177	452
2026	Gagnef	269	151	45
2029	Leksand	495	208	75
2031	Rättvik	819	517	150
2034	Orsa	417	163	69
2039	Älvdalen	1 597	556	291
2061	Smedjebacken	577	282	90
2062	Mora	685	2 861	228
2080	Falun	1 076	492	178
2081	Borlänge	233	633	71
2082	Säter	278	109	41
2083	Hedemora	690	359	94
2084	Avesta	171	245	52
2085	Ludvika	1 073	488	184
2000	Dalarnas län	11 154	8 926	2 177
2101	Ockelbo	369	163	71
2104	Hofors	273	52	38
2121	Ovanåker	493	290	110
2132	Nordanstig	461	708	107
2161	Ljusdal	1 064	1 002	286
2180	Gävle	3 954	4 282	854
2181	Sandviken	643	1 835	211
2182	Söderhamn	1 722	1 682	429
2183	Bollnäs	437	312	90
2184	Hudiksvall	1 490	4 187	487
2100	Gävleborgs län	10 880	14 513	2 682
2260	Ånge	673	358	142
2262	Timrå	361	2 225	169
2280	Härnösand	325	11 510	201
2281	Sundsvall	1 040	9 210	325
2282	Kramfors	444	2 881	226
2283	Sollefteå	623	783	195
2284	Örnsköldsvik	1 230	5 827	458
2200	Västernorrlands län	4 693	32 795	1 717
2303	Ragunda	309	108	66
2305	Bräcke	881	6 228	225
2309	Krokom	1 602	965	358
2313	Strömsund	2 939	4 582	882
2321	Åre	1 721	1 730	430
2326	Berg	1 055	567	228
2361	Härjedalen	2 338	2 455	581
2380	Östersund	567	5 564	179
2300	Jämtlands län	11 390	22 200	2 950
2401	Nordmaling	956	1 093	228
2403	Bjurholm	150	70	31
2404	Vindeln	432	283	113
2409	Robertsfors	824	455	140
2417	Norsjö	533	305	121
2418	Malå	178	1 982	79

**Tabell 1 Samtliga öar i hav, insjöar och vattendrag. Fortsättning**

Table 1 All islands in seas, lakes and watercourses, continued

Kod	Kommun	Antal	Landareal, ha	Omkrets, km
2421	Storuman	1 719	3 402	561
2422	Sorsele	1 628	1 771	495
2425	Dorotea	476	256	109
2460	Vännäs	65	22	12
2462	Vilhelmina	1 507	872	373
2463	Åsele	671	575	180
2480	Umeå	3 005	10 008	900
2481	Lycksele	708	798	225
2482	Skellefteå	1 921	4 271	587
2400	Västerbottens län	14 758	26 163	4 152
2505	Arvidsjaur	1 221	1 347	351
2506	Arjeplog	4 684	10 656	1 725
2510	Jokkmokk	1 945	4 000	793
2513	Överkalix	222	513	104
2514	Kalix	1 125	9 072	655
2518	Övertorneå	193	484	76
2521	Pajala	619	3 151	240
2523	Gällivare	995	1 411	340
2560	Älvsbyn	229	106	52
2580	Luleå	1 642	29 447	1 220
2581	Piteå	1 091	7 425	501
2582	Boden	435	821	143
2583	Haparanda	756	6 052	454
2584	Kiruna	1 912	3 381	645
2500	Norrbottnens län	17 030	77 866	7 299
0000	Riket	221 831	1 057 371	60 761

**Tabell 2 Havsöar. Kommunvis. Antal, landareal och omkrets**

Table 2 Sea islands by municipality. Number, land area and perimeter

Kod	Kommun	Antal	Landareal, ha	Omkrets, km
0117	Österåker	1 386	10 397	691
0120	Värmdö	10 522	44 042	3 147
0127	Botkyrka	8	40	6
0136	Haninge	3 968	17 562	1 321
0138	Tyresö	80	350	46
0160	Täby	3	24	4
0162	Danderyd	12	59	9
0163	Sollentuna	2	0	0
0180	Stockholm	6	296	16
0181	Södertälje	483	6 123	203
0182	Nacka	68	3 673	68
0184	Solna	6	7	2
0186	Lidingö	17	3 032	62
0187	Vaxholm	103	2 478	146
0188	Norrtälje	10 471	34 980	2 906
0192	Nynäshamn	1 821	5 957	514
0100	Stockholms län	28 945	129 019	9 138
0319	Älvkarleby	478	214	80
0360	Tierp	2 102	904	357
0382	Östhammar	7 147	17 284	1 615
0300	Uppsala län	9 722	18 402	2 051
0480	Nyköping	3 107	3 509	672
0481	Oxelösund	1 016	998	234
0488	Trosa	1 256	1 926	304
0400	Södermanlands län	5 371	6 433	1 210
0563	Valdemarsvik	2 968	6 081	960
0581	Norrköping	1 858	2 858	492
0582	Söderköping	4 066	7 827	1 123
0500	Östergötlands län	8 888	16 765	2 575
0834	Torsås	302	111	59
0840	Mörbylånga	102	66 656	216
0861	Mönsterås	1 276	1 924	376
0880	Kalmar	1 137	1 027	310
0882	Oskarshamn	5 429	4 811	1 173
0883	Västervik	4 347	10 534	1 344
0885	Borgholm	154	67 787	362
0800	Kalmar län	12 740	152 849	3 840
0980	Gotland	499	313 389	954
0900	Gotlands län	499	313 389	954
1080	Karlskrona	1 650	8 210	655
1081	Ronneby	574	1 405	196
1082	Karlshamn	561	729	149
1083	Sölvesborg	147	303	39
1000	Blekinge län	2 930	10 646	1 039
1233	Vellinge	27	70	20
1261	Kävlinge	1	0	0
1272	Bromölla	42	14	10
1278	Båstad	121	330	34
1280	Malmö	20	9	5
1282	Landskrona	10	817	31
1283	Helsingborg	7	9	5

**Tabell 2 Havsöar. Fortsättning**

Table 2 Sea islands, continued

Kod	Kommun	Antal	Landareal, ha	Omkrets, km
1284	Höganäs	20	3	2
1287	Trelleborg	3	1	1
1290	Kristianstad	120	61	25
1291	Simrishamn	14	1	1
1292	Ängelholm	1	0	0
1200	Skåne län	387	1 462	134
1380	Halmstad	23	19	5
1382	Falkenberg	99	17	15
1383	Varberg	329	652	97
1384	Kungsbacka	692	863	198
1300	Hallands län	1 142	1 551	315
1407	Öckerö	1 024	2 574	294
1415	Stenungsund	127	765	60
1419	Tjörn	1 527	16 718	641
1421	Orust	1 653	38 657	843
1427	Sotenäs	845	2 478	294
1430	Munkedal	14	15	4
1435	Tanum	1 952	4 902	711
1480	Göteborg	2 034	3 023	525
1482	Kungälv	1 347	3 305	422
1484	Lysekil	911	3 404	312
1485	Uddevalla	218	1 001	109
1486	Strömstad	2 511	5 482	595
1400	Västra Götalands län	14 145	82 324	4 810
2132	Nordanstig	197	594	60
2180	Gävle	1 984	2 603	446
2182	Söderhamn	1 250	1 530	359
2184	Hudiksvall	1 071	3 953	398
2100	Gävleborgs län	4 500	8 680	1 263
2262	Timrå	120	1 509	65
2280	Härnösand	182	11 429	173
2281	Sundsvall	417	8 828	188
2282	Kramfors	203	2 500	166
2284	Örnsköldsvik	465	5 411	297
2200	Västernorrlands län	1 387	29 677	889
2401	Nordmaling	765	1 027	197
2409	Robertsfors	452	428	106
2480	Umeå	2 502	7 272	758
2482	Skellefteå	695	2 740	308
2400	Västerbottens län	4 413	11 467	1 369
2514	Kalix	792	8 818	572
2580	Luleå	1 312	20 452	973
2581	Piteå	550	6 988	372
2583	Haparanda	652	5 869	417
2500	Norrbottens län	3 306	42 126	2 334
0000	Riket	98 372	824 631	31 925



**Tabell 3 Öar i insjöar, inkl de fyra stora sjöarna, och vattendrag.  
Kommunvis. Antal, landareal och omkrets**

Table 3 Lake islands, including those in the four large lakes, and islands in watercourses by municipality. Number, land area and perimeter

Kod	Kommun	Antal	Landareal, ha	Omkrets, km
0114	Upplands-Väsby	9	1	1
0115	Vallentuna	50	9	6
0117	Österåker	65	19	8
0120	Värmdö	66	7	6
0123	Järfälla	47	46	9
0125	Ekerö	170	21 540	383
0126	Huddinge	56	5	5
0127	Botkyrka	21	32	7
0128	Salem	13	18	4
0136	Haninge	68	4	5
0138	Tyresö	24	9	4
0139	Upplands-Bro	118	765	72
0140	Nykvarn	77	70	18
0160	Täby	1	0	0
0162	Danderyd	3	1	0
0163	Sollentuna	21	4	2
0180	Stockholm	53	1 193	53
0181	Södertälje	211	953	93
0182	Nacka	25	4	3
0183	Sundbyberg	8	1	1
0184	Solna	6	3	2
0188	Norrtälje	438	118	65
0191	Sigtuna	28	26	6
0192	Nynäshamn	31	19	8
0100	Stockholms län	1 590	24 842	761
0305	Håbo	22	307	18
0319	Älvkarleby	572	650	173
0360	Tierp	766	1 371	222
0380	Uppsala	371	57	45
0381	Enköping	196	2 335	147
0382	Östhammar	306	53	41
0300	Uppsala län	2 221	4 775	647
0428	Vingåker	145	97	30
0461	Gnesta	265	151	53
0480	Nyköping	502	373	102
0481	Oxelösund	5	0	1
0482	Flen	460	891	134
0483	Katrineholm	534	458	107
0484	Eskilstuna	756	1 028	171
0486	Strängnäs	422	18 937	392
0488	Trosa	52	14	8
0400	Södermanlands län	3 121	21 950	997
0509	Ödeshög	105	7	9
0512	Ydre	338	2 447	118
0513	Kinda	624	795	151
0560	Boxholm	366	343	85
0561	Åtvidaberg	355	177	70
0562	Finspång	922	719	178
0563	Valdemarsvik	214	144	48
0580	Linköping	361	195	69
0581	Norrköping	369	105	66
0582	Söderköping	56	21	9
0583	Motala	362	193	72
0584	Vadstena	20	16	6
0586	Mjölby	60	9	7
0500	Östergötlands län	4 121	5 171	889

**Tabell 3 Öar i insjöar, inkl de fyra... och vattendrag,, Fortsättning**

Table 3 Lake islands, incl..... and islands in watercourses, continued

Kod	Kommun	Antal	Landareal, ha	Omkrets, km
0604	Aneby	136	26	17
0617	Gnosjö	153	54	28
0642	Mullsjö	47	8	7
0643	Habo	28	3	3
0662	Gislaved	403	158	69
0665	Vaggeryd	192	38	29
0680	Jönköping	337	2 628	93
0682	Nässjö	273	111	45
0683	Värnamo	636	592	140
0684	Sävsjö	266	100	46
0685	Vetlanda	511	207	87
0686	Eksjö	328	168	65
0687	Tranås	86	21	13
0600	Jönköpings län	3 369	4 114	641
0760	Uppvidinge	416	99	55
0761	Lessebo	253	130	56
0763	Tingsryd	1 250	667	226
0764	Alvesta	650	153	94
0765	Älmhult	1 009	443	160
0767	Markaryd	165	25	22
0780	Växjö	1 260	583	232
0781	Ljungby	1 472	5 329	346
0700	Kronobergs län	6 438	7 429	1 189
0821	Högsby	508	199	84
0834	Torsås	28	1	2
0840	Mörbylånga	61	6	5
0860	Hultsfred	344	137	56
0861	Mönsterås	277	1 137	79
0862	Emmaboda	239	110	50
0880	Kalmar	82	8	10
0881	Nybro	317	37	33
0882	Oskarshamn	659	101	79
0883	Västervik	634	305	107
0884	Vimmerby	450	531	100
0885	Borgholm	75	4	6
0800	Kalmar län	3 642	2 576	605
0980	Gotland	306	60	40
0980	Gotlands län	306	60	40
1060	Olofström	182	49	22
1080	Karlskrona	343	47	33
1081	Ronneby	325	33	32
1082	Karlshamn	275	48	34
1083	Sölvesborg	8	0	0
1000	Blekinge län	1 120	176	122
1214	Svalöv	32	1	2
1230	Staffanstorps	3	0	0
1231	Burlöv	1	0	0
1233	Vellinge	15	4	3
1256	Östra Göinge	271	48	32
1257	Örkelljunga	125	11	11
1260	Bjuv	12	1	1
1261	Kävlinge	9	2	2
1262	Lomma	3	0	0
1263	Svedala	37	17	6
1264	Skurup	14	2	2
1265	Sjöbo	73	13	9

**Tabell 3 Öar i insjöar, inkl de fyra... och vattendrag,, Fortsättning**

Table 3 Lake islands, incl..... and islands in watercourses, continued

Kod	Kommun	Antal	Landareal, ha	Omkrets, km
1266	Hörby	27	2	2
1267	Höör	91	6	7
1270	Tomelilla	35	2	2
1272	Bromölla	75	7	7
1273	Osby	238	95	40
1275	Perstorp	91	13	13
1276	Klippan	163	14	16
1277	Åstorp	4	0	0
1278	Båstad	35	2	3
1280	Malmö	12	1	1
1281	Lund	19	13	5
1282	Landskrona	23	11	3
1283	Helsingborg	31	1	2
1284	Höganäs	19	1	1
1285	Eslöv	42	4	4
1286	Ystad	23	7	4
1287	Trelleborg	10	1	1
1290	Kristianstad	489	1 749	131
1291	Simrishamn	34	1	2
1292	Ängelholm	125	8	10
1293	Hässleholm	543	87	62
1200	Skåne län	2 693	2 123	383
1315	Hylte	593	185	104
1380	Halmstad	269	21	25
1381	Laholm	451	82	55
1382	Falkenberg	350	58	46
1383	Varberg	191	54	27
1384	Kungsbacka	152	11	15
1300	Hallands län	2 004	413	272
1401	Härryda	135	29	18
1402	Partille	14	4	2
1407	Öckerö	10	2	1
1415	Stenungsund	105	10	9
1419	Tjörn	19	1	2
1421	Orust	35	1	2
1427	Sotenäs	6	0	1
1430	Munkedal	297	84	44
1435	Tanum	234	543	39
1438	Dals-Ed	623	274	98
1439	Färgelanda	147	44	24
1440	Ale	91	12	10
1441	Lerum	160	146	32
1442	Vårgårda	176	20	19
1443	Bollebygd	124	49	18
1444	Grästorp	66	6	7
1445	Essunga	46	3	4
1446	Karlsborg	373	327	78
1447	Gullspång	444	382	119
1452	Tranemo	166	54	29
1460	Bengtstors	588	360	117
1461	Mellerud	1 448	398	200
1462	Lilla Edet	179	49	24
1463	Mark	374	72	49
1465	Svenljunga	355	157	64
1466	Herrljunga	116	12	11
1470	Vara	154	9	11
1471	Götene	552	132	68
1472	Tibro	42	5	5
1473	Töreboda	236	56	33
1480	Göteborg	123	19 800	153
1481	Mölnådal	20	4	3
1482	Kungälv	107	274	25
1484	Lysekil	38	0	1

**Tabell 3 Öar i insjöar, inkl de fyra... och vattendrag,, Fortsättning**

Table 3 Lake islands, incl..... and islands in watercourses, continued

Kod	Kommun	Antal	Landareal, ha	Omkrets, km
1485	Uddevalla	71	7	6
1486	Strömstad	45	21	5
1487	Vänersborg	1 121	204	126
1488	Trollhättan	128	133	35
1489	Alingsås	287	218	62
1490	Borås	322	145	62
1491	Ulricehamn	231	59	32
1492	Åmål	1 181	703	223
1493	Mariestad	1 408	9 272	420
1494	Lidköping	2 609	7 681	571
1495	Skara	89	15	11
1496	Skövde	129	19	16
1497	Hjo	54	3	5
1498	Tidaholm	89	6	8
1499	Falköping	173	105	31
1400	Västra Götalands län	15 466	41 910	2 934
1715	Kil	88	126	29
1730	Eda	273	71	39
1737	Torsby	1 517	309	221
1760	Storfors	384	295	67
1761	Hammarö	212	5 641	198
1762	Munkfors	41	15	10
1763	Forshaga	80	301	38
1764	Grums	144	343	45
1765	Årjäng	1 153	800	227
1766	Sunne	342	64	41
1780	Karlstad	968	3 412	306
1781	Kristinehamn	1 485	1 315	326
1782	Filipstad	1 265	347	178
1783	Hagfors	1 040	235	151
1784	Arvika	1 043	667	199
1785	Säffle	2 413	1 584	512
1700	Värmlands län	12 405	15 521	2 589
1814	Lekeberg	142	19	21
1860	Laxå	598	128	75
1861	Hallsberg	407	48	45
1862	Degerfors	174	14	16
1863	Hällefors	922	291	132
1864	Ljusnarsberg	298	112	43
1880	Örebro	751	1 733	183
1881	Kumla	22	6	5
1882	Askersund	1 219	1 339	235
1883	Karlskoga	248	43	35
1884	Nora	311	163	53
1885	Lindesberg	596	328	108
1800	Örebro län	5 658	4 223	947
1904	Skinnskatteberg	348	112	50
1907	Surahammar	131	142	30
1917	Heby	447	202	71
1960	Kungsör	68	17	8
1961	Hallstahammar	73	276	29
1962	Norberg	405	29	29
1980	Västerås	387	5 697	293
1981	Sala	383	86	42
1982	Fagersta	180	85	36
1983	Köping	252	66	29
1984	Arboga	350	236	73
1900	Västmanlands län	3 013	6 946	690

**Tabell 3 Öar i insjöar, inkl de fyra... och vattendrag,, Fortsättning**

Table 3 Lake islands, incl..... and islands in watercourses, continued

Kod	Kommun	Antal	Landareal, ha	Omkrets, km
2021	Vansbro	811	683	156
2023	Malung	2 002	1 177	452
2026	Gagnef	269	151	45
2029	Leksand	495	208	75
2031	Rättvik	819	517	150
2034	Orsa	417	163	69
2039	Älvdalen	1 597	556	291
2061	Smedjebacken	577	282	90
2062	Mora	685	2 861	228
2080	Falun	1 076	492	178
2081	Borlänge	233	633	71
2082	Säter	278	109	41
2083	Hedemora	690	359	94
2084	Avesta	171	245	52
2085	Ludvika	1 073	488	184
2000	Dalarnas län	11 154	8 926	2 177
2101	Ockelbo	369	163	71
2104	Hofors	273	52	38
2121	Ovanåker	493	290	110
2132	Nordanstig	264	114	47
2161	Ljusdal	1 064	1 002	286
2180	Gävle	1 970	1 679	408
2181	Sandviken	643	1 835	211
2182	Söderhamn	472	152	70
2183	Bollnäs	437	312	90
2184	Hudiksvall	419	234	89
2100	Gävleborgs län	6 380	5 832	1 419
2260	Ånge	673	358	142
2262	Timrå	241	717	104
2280	Härnösand	143	82	28
2281	Sundsvall	623	382	137
2282	Kramfors	241	380	60
2283	Sollefteå	623	783	195
2284	Örnsköldsvik	765	416	161
2200	Västernorrlands län	3 306	3 118	828
2303	Ragunda	309	108	66
2305	Bräcke	881	6 228	225
2309	Krokom	1 602	965	358
2313	Strömsund	2 939	4 582	882
2321	Åre	1 721	1 730	430
2326	Berg	1 055	567	228
2361	Härjedalen	2 338	2 455	581
2380	Östersund	567	5 564	179
2300	Jämtlands län	11 390	22 200	2 950
2401	Nordmaling	191	66	31
2403	Bjurholm	150	70	31
2404	Vindeln	432	283	113
2409	Robertsfors	372	27	34
2417	Norsjö	533	305	121
2418	Malå	178	1 982	79
2421	Storuman	1 719	3 402	561
2422	Sorsele	1 628	1 771	495
2425	Dorotea	476	256	109
2460	Vännäs	65	22	12
2462	Vilhelmina	1 507	872	373
2463	Åsele	671	575	180
2480	Umeå	503	2 736	142
2481	Lycksele	708	798	225

**Tabell 3 Öar i insjöar, inkl de fyra... och vattendrag,. Fortsättning**

Table 3 Lake islands, incl..... and islands in watercourses, continued

Kod	Kommun	Antal	Landareal, ha	Omkrets, km
2482	Skellefteå	1 226	1 531	279
2400	Västerbottens län	10 345	14 696	2 785
2505	Arvidsjaur	1 221	1 347	351
2506	Arjeplog	4 684	10 656	1 725
2510	Jokkmokk	1 945	4 000	793
2513	Överkalix	222	513	104
2514	Kalix	333	254	83
2518	Övertorneå	193	484	76
2521	Pajala	619	3 151	240
2523	Gällivare	995	1 411	340
2560	Älvsbyn	229	106	52
2580	Luleå	330	8 995	247
2581	Piteå	541	438	129
2582	Boden	435	821	143
2583	Haparanda	104	183	37
2584	Kiruna	1 912	3 381	645
2500	Norrbottnens län	13 724	35 740	4 967
0000	Riket	123 459	232 741	28 833

**Tabell 4 Öar i Vänern, Vättern, Mälaren och Hjälmaren. Kommunvis**  
**Table 4 Islands in Vänern, Vättern, Mälaren and Hjälmaren by municipality**

Kod	Kommun	Sjönamn	Antal	Landareal, ha	Omkrets, km
0114	Upplands-Väsby	Mälaren	5	3	0
0123	Järfälla	Mälaren	5	42	5
0125	Ekerö	Mälaren	162	21 533	381
0127	Botkyrka	Mälaren	1	6	1
0128	Salem	Mälaren	1	0	0
0139	Upplands-Bro	Mälaren	101	761	70
0140	Nykvarn	Mälaren	11	20	5
0180	Stockholm	Mälaren	18	1 188	49
0181	Södertälje	Mälaren	89	827	65
0184	Solna	Mälaren	1	2	1
0191	Sigtuna	Mälaren	7	2	1
0100	Stockholms län	Mälaren	398	24 384	578
0305	Håbo	Mälaren	20	303	17
0380	Uppsala	Mälaren	11	3	2
0381	Enköping	Mälaren	149	2 333	144
0300	Uppsala län	Mälaren	180	2 639	163
0428	Vingåker	Hjälmaren	6	1	1
0483	Katrineholm	Hjälmaren	81	119	22
0484	Eskilstuna	Mälaren	111	630	64
		Hjälmaren	505	188	78
0486	Strängnäs	Mälaren	367	18 917	383
0400	Södermanlands län	Mälaren	476	19 546	447
		Hjälmaren	592	308	102
0509	Ödeshög	Vättern	24	1	1
0583	Motala	Vättern	83	67	22
0584	Vadstena	Vättern	6	3	2
0500	Östergötlands län	Vättern	113	70	25
0643	Habo	Vättern	3	0	0
0680	Jönköping	Vättern	2	2 501	34
0600	Jönköpings län	Vättern	5	2 503	34
1444	Grästorps	Vänern	32	5	4
1446	Karlsborg	Vättern	97	107	29
1447	Gullspång	Vänern	355	366	107
1461	Mellerud	Vänern	1 213	259	159
1471	Götene	Vänern	523	131	67
1487	Vänerns borg	Vänern	1 027	170	111
1492	Åmål	Vänern	1 002	562	191
1493	Mariestad	Vänern	1 207	9 235	391
1494	Lidköping	Vänern	2 530	7 678	565
1497	Hjo	Vättern	2	0	0
1400	Västra Götalands län	Vänern	7 888	18 407	1 594
		Vättern	99	107	29
1761	Hammarö	Vänern	208	5 252	179
1764	Grums	Vänern	64	309	31
1780	Karlstad	Vänern	812	2 111	219
1781	Kristinehamn	Vänern	1 294	1 283	298
1785	Säffle	Vänern	2 024	1 178	415
1700	Värmlands län	Vänern	4 398	10 133	1 143
1880	Örebro	Hjälmaren	416	1 079	114
1882	Askersund	Vättern	641	1 244	170

**Tabell 4 Öar i Vänern, Vättern, Mälaren och Hjälmaren. Fortsättning**  
**Table 4 Islands in Vänern, Vättern, Mälaren and Hjälmaren, continued**

Kod	Kommun	Sjönamn	Antal	Landareal, ha	Omkrets, km
1800	Örebro län	Hjälmaren	416	1 079	114
		Vättern	641	1 244	170
1960	Kungsör	Mälaren	38	9	6
1961	Hallstahammar	Mälaren	12	57	6
1980	Västerås	Mälaren	334	5 694	287
1983	Köping	Mälaren	29	32	11
1984	Arboga	Hjälmaren	275	218	62
1900	Västmanlands län	Mälaren	407	5 793	310
		Hjälmaren	275	218	62
0000	Riket	Vänern	12 286	28 570	2 737
		Vättern	858	3 924	258
		Mälaren	1 441	52 362	1 498
		Hjälmaren	1 283	1 605	278
De fyra stora totalt			15 868	86 461	4 771



**Tabell 5 Strandlängd i Vänern, Vättern, Mälaren och Hjälmaren. Fastland och öar. Kommunvis. Km**

Table 5 Length of the shoreline in Vänern, Vättern, Mälaren and Hjälmaren by municipality. Kilometres

Kod	Kommun	Sjönamn	Fastland	Öarna	Totalt
0123	Upplands-Väsby	Mälaren	16	0	16
0123	Järfälla	Mälaren	17	5	22
0125	Ekerö	Mälaren	-	381	381
0126	Huddinge	Mälaren	5	0	5
0127	Botkyrka	Mälaren	18	1	19
0128	Salem	Mälaren	15	0	15
0139	Upplands-Bro	Mälaren	127	70	197
0140	Nykvarn	Mälaren	15	5	20
0180	Stockholm	Mälaren	53	49	102
0181	Södertälje	Mälaren	57	65	122
0183	Sundbyberg	Mälaren	1	-	1
0184	Solna	Mälaren	4	1	5
0191	Sigtuna	Mälaren	62	1	63
0100	Stockholms län	Mälaren	390	578	968
0305	Håbo	Mälaren	81	17	98
0380	Uppsala	Mälaren	56	2	58
0381	Enköping	Mälaren	175	144	319
0300	Uppsala län	Mälaren	312	163	475
0428	Vingåker	Hjälmaren	13	1	14
0483	Katrineholm	Hjälmaren	37	22	59
0484	Eskilstuna	Mälaren	99	64	163
0486	Strängnäs	Hjälmaren	94	78	172
0486	Strängnäs	Mälaren	162	383	545
0400	Södermanlands län	Mälaren	261	447	708
0400	Södermanlands län	Hjälmaren	144	102	246
0509	Ödeshög	Vättern	35	1	36
0583	Motala	Vättern	68	22	90
0584	Vadstena	Vättern	53	2	55
0500	Östergötlands län	Vättern	156	25	181
0643	Habo	Vättern	34	0	34
0680	Jönköping	Vättern	66	34	100
0600	Jönköpings län	Vättern	100	34	134
1444	Grästorps	Vänern	19	4	23
1446	Karlsborg	Vättern	93	29	122
1447	Gullspång	Vänern	74	107	181
1461	Mellerud	Vänern	113	159	272
1471	Götene	Vänern	104	67	171
1487	Vänersborg	Vänern	162	111	273
1492	Åmål	Vänern	129	191	320
1493	Mariestad	Vänern	117	391	508
1494	Lidköping	Vänern	184	565	749
1497	Hjo	Vättern	38	0	38
1400	Västra Götalands län	Vänern	902	1 594	2 496
1400	Västra Götalands län	Vättern	131	29	160
1761	Hammarö	Vänern	14	179	193
1764	Grums	Vänern	119	31	150
1780	Karlstad	Vänern	204	219	423
1781	Kristinehamn	Vänern	252	298	550
1785	Säffle	Vänern	299	415	714
1700	Värmlands län	Vänern	888	1 143	2 031

**Tabell 5 Strandlängd i Vänern, Vättern, Mälaren... Fortsättning**

Table 5 Length of the shoreline in Vänern, Vättern, Mälaren..., continued

Kod	Kommun	Sjönamn	Fastland	Öarna	Totalt
1880	Örebro	Hjälmaren	158	114	272
1882	Askersund	Vättern	163	170	333
1800	Örebro län	Hjälmaren	158	114	272
		Vättern	163	170	333
1960	Kungsör	Mälaren	24	6	30
1961	Hallstahammar	Mälaren	20	6	26
1980	Västerås	Mälaren	134	287	421
1983	Köping	Mälaren	31	11	42
1984	Arboga	Hjälmaren	55	62	117
1900	Västmanlands län	Mälaren	209	310	519
		Hjälmaren	55	62	117
0000	Riket	Vänern	1 790	2 737	4 527
		Vättern	550	258	808
		Mälaren	1 172	1 498	2 670
		Hjälmaren	357	278	635
De fyra stora totalt			3 869	4 771	8 640

**Tabell 6 Kustlängd. Fastland och havsöar. Kommunvis. Km**

Table 6 Length of the coastline by municipality. Kilometres

Kod	Kommun	Fastland	Havsöar	Totalt
0117	Österåker	90	691	781
0120	Värmdö	-	3 147	3 147
0127	Botkyrka	33	6	39
0136	Haninge	123	1 321	1 444
0138	Tyresö	66	46	112
0160	Täby	9	4	13
0162	Danderyd	19	9	28
0163	Sollentuna	10	0	10
0180	Stockholm	30	16	46
0181	Södertälje	64	203	267
0182	Nacka	64	68	132
0184	Solna	5	2	7
0186	Lidingö	-	62	62
0187	Vaxholm	51	146	197
0188	Norrtälje	354	2 908	3 262
0192	Nynäshamn	204	514	718
0100	Stockholms län	1 122	9 140	10 262
0319	Älvkarleby	97	80	177
0360	Tierp	244	357	601
0382	Östhammar	258	1 615	1 873
0300	Uppsala län	599	2 051	2 650
0480	Nyköping	184	672	856
0481	Oxelösund	39	234	273
0488	Trosa	119	304	423
0400	Södermanlands län	342	1 210	1 552
0563	Valdemarsvik	270	960	1 230
0581	Norrköping	298	492	790
0582	Söderköping	170	1 123	1 293
0500	Östergötlands län	738	2 575	3 313
0834	Torsås	51	59	110
0840	Mörbylånga	-	216	216
0861	Mönsterås	145	376	521
0880	Kalmar	199	310	509
0882	Oskarshamn	320	1 173	1 493
0883	Västervik	500	1 344	1 844
0885	Borgholm	-	362	362
0800	Kalmar län	1 215	3 840	5 055
0980	Gotland	-	954	954
0980	Gotlands län	-	954	954
1080	Karlskrona	195	655	850
1081	Ronneby	146	196	342
1082	Karlshamn	129	149	278
1083	Sölvesborg	110	39	149
1000	Blekinge län	580	1 039	1 619
1231	Burlöv	1	-	1
1233	Vellinge	75	20	95
1261	Kävlinge	26	0	26
1262	Lomma	13	-	13
1264	Skurup	15	-	15
1272	Bromölla	21	10	31
1278	Båstad	57	34	93
1280	Malmö	62	9	71

**Tabell 6 Kustlängd. Fastland och havsöar. Fortsättning**

Table 6 Length of the coastline, continued

Kod	Kommun	Fastland	Havsöar	Totalt
1282	Landskrona	33	31	67
1283	Helsingborg	41	5	46
1284	Höganäs	72	2	74
1286	Ystad	47	-	47
1287	Trelleborg	43	1	44
1290	Kristianstad	57	25	82
1291	Simrishamn	64	1	65
1292	Ängelholm	19	0	19
1200	Skåne län	646	140	786
1380	Halmstad	64	5	69
1381	Laholm	14	-	14
1382	Falkenberg	66	15	81
1383	Varberg	140	97	237
1384	Kungsbacka	193	198	391
1300	Hallands län	477	315	792
1407	Öckerö	-	294	294
1415	Stenungsund	48	60	108
1419	Tjörn	-	575	575
1421	Orust	-	688	688
1427	Sotenäs	94	294	388
1430	Munkedal	25	4	29
1435	Tanum	178	711	889
1480	Göteborg	140	525	665
1482	Kungälv	99	422	521
1484	Lysekil	145	312	457
1485	Uddevalla	166	109	275
1486	Strömstad	130	595	725
1400	Västra Götalands län	1 024	4 592	5 616
2132	Nordanstig	103	60	163
2180	Gävle	280	446	726
2182	Söderhamn	232	359	591
2184	Hudiksvall	459	398	893
2100	Gävleborgs län	1 074	1 263	2 337
2262	Timrå	73	65	138
2280	Härnösand	121	173	294
2281	Sundsvall	166	188	354
2282	Kramfors	432	166	598
2284	Örnsköldsvik	329	297	626
2200	Västernorrlands län	1 121	889	2 010
2401	Nordmaling	224	197	421
2409	Robertsfors	155	106	261
2480	Umeå	460	758	1 218
2482	Skellefteå	531	308	839
2400	Västerbottens län	1 369	1 367	2 736
2514	Kalix	319	572	891
2580	Luleå	403	973	1 376
2581	Piteå	379	372	751
2583	Haparanda	109	417	526
2500	Norrbottens län	1 210	2 334	3 544
0000	Riket	11 523	31 710	43 233

**Tabell 7 Samtliga öar i hav, insjöar och vattendrag Storleksklasser. Kommunvis. Antal**

Table 7 All islands in seas, lakes and watercourses by size and municipality. Number

Kod	Kommun	Storleksklass, landareal									Summa
		<100 m <sup>2</sup>	100- 1 000 m <sup>2</sup>	0,1-1 ha	1-10 ha	10-100 ha	1-10 km <sup>2</sup>	10-100 km <sup>2</sup>	100- 1 000 km <sup>2</sup>	1 000- km <sup>2</sup>	
0114	Upplands-Väsby	1	7	1	-	-	-	-	-	-	9
0115	Vallentuna	21	18	8	3	-	-	-	-	-	50
0117	Österåker	482	418	306	179	58	7	1	-	-	1 451
0120	Värmdö	4 685	3 238	1 695	749	188	26	6	1	-	10 588
0123	Järfälla	16	15	14	1	1	-	-	-	-	47
0125	Ekerö	13	40	69	30	8	6	4	-	-	170
0126	Huddinge	21	23	11	1	-	-	-	-	-	56
0127	Botkyrka	7	9	7	3	3	-	-	-	-	29
0128	Salem	1	2	7	2	1	-	-	-	-	13
0136	Haninge	1 787	1 190	637	320	87	12	3	-	-	4 036
0138	Tyresö	20	38	22	20	3	1	-	-	-	104
0139	Upplands-Bro	17	31	30	31	8	1	-	-	-	118
0140	Nykvarn	16	30	19	10	2	-	-	-	-	77
0160	Täby	-	1	1	1	1	-	-	-	-	4
0162	Danderyd	-	3	7	4	1	-	-	-	-	15
0163	Sollentuna	12	5	5	1	-	-	-	-	-	23
0180	Stockholm	4	27	11	6	8	3	-	-	-	59
0181	Södertälje	244	241	123	63	17	5	1	-	-	694
0182	Nacka	23	37	15	12	5	-	1	-	-	93
0183	Sundbyberg	-	6	2	-	-	-	-	-	-	8
0184	Solna	5	3	1	2	-	1	-	-	-	12
0186	Lidingö	-	2	8	5	1	-	1	-	-	17
0187	Vaxholm	13	21	21	35	7	6	-	-	-	103
0188	Norrtälje	3 856	3 903	2 143	832	148	22	4	1	-	10 909
0191	Sigtuna	8	13	3	3	1	-	-	-	-	28
0192	Nynäshamn	909	540	257	115	25	5	1	-	-	1 852
0100	Stockholms län	12 158	9 849	5 411	2 428	572	94	21	2	-	30 535
0305	Håbo	1	6	9	2	3	1	-	-	-	22
0319	Älvkarleby	187	508	273	69	12	1	-	-	-	1 050
0360	Tierp	967	1 231	495	141	32	2	-	-	-	2 868
0380	Uppsala	93	188	80	10	-	-	-	-	-	371
0381	Enköping	27	66	49	37	11	6	-	-	-	196
0382	Östhammar	3 138	2 716	1 153	357	72	16	1	-	-	7 453
0300	Uppsala län	4 406	4 715	2 055	611	129	26	1	-	-	11 943
0428	Vingåker	34	69	32	8	2	-	-	-	-	145
0461	Gnesta	47	131	62	22	3	-	-	-	-	265
0480	Nyköping	1 189	1 451	696	223	46	4	-	-	-	3 609
0481	Oxelösund	314	406	212	75	12	2	-	-	-	1 021
0482	Flen	96	194	111	48	9	2	-	-	-	460
0483	Katrineholm	149	236	107	33	9	-	-	-	-	534
0484	Eskilstuna	213	282	205	41	13	2	-	-	-	756
0486	Strängnäs	59	145	134	60	16	5	3	-	-	422
0488	Trosa	495	482	221	90	16	4	-	-	-	1 308
0400	Södermanlands län	2 588	3 387	1 773	595	127	19	3	-	-	8 492
0509	Ödeshög	44	42	19	-	-	-	-	-	-	105
0512	Ydre	80	133	86	32	6	-	1	-	-	338
0513	Kinda	170	218	172	55	8	1	-	-	-	624
0560	Boxholm	91	153	85	30	6	1	-	-	-	366
0561	Åtvidaberg	84	144	89	36	2	-	-	-	-	355
0562	Finspång	246	430	170	65	9	2	-	-	-	922
0563	Valdemarsvik	1 001	1 103	674	319	74	11	-	-	-	3 182
0580	Linköping	93	152	89	24	3	-	-	-	-	361
0581	Norrköping	631	825	527	216	24	4	-	-	-	2 227
0582	Söderköping	1 206	1 633	864	348	61	9	1	-	-	4 122
0583	Motala	94	149	94	22	3	-	-	-	-	362

**Tabell 7 Samtliga öar i hav, insjöar och vattendrag efter storleksklass. Fortsättning**

Table 7 All islands in seas, lakes and watercourses by size, continued

Kod	Kommun	Storleksklass, landareal									Summa
		<100 m <sup>2</sup>	100- 1 000 m <sup>2</sup>	0,1-1 ha	1-10 ha	10-100 ha	1-10 km <sup>2</sup>	10-100 km <sup>2</sup>	100- 1 000 km <sup>2</sup>	1 000- km <sup>2</sup>	
0584	Vadstena	-	8	9	3	-	-	-	-	-	20
0586	Mjölby	10	40	7	3	-	-	-	-	-	60
0500	Östergötlands län	3 739	5 019	2 875	1 151	196	26	3	-	-	13 009
0604	Aneby	32	67	28	5	-	-	-	-	-	132
0617	Gnosjö	17	82	50	6	2	-	-	-	-	157
0642	Mullsjö	6	26	14	1	-	-	-	-	-	47
0643	Habo	5	17	6	-	-	-	-	-	-	28
0662	Gislaved	83	198	95	25	2	-	-	-	-	403
0665	Vaggeryd	35	98	52	7	-	-	-	-	-	192
0680	Jönköping	60	174	83	17	2	-	1	-	-	337
0682	Nässjö	43	145	70	13	2	-	-	-	-	273
0683	Värnamo	145	300	146	35	10	-	-	-	-	636
0684	Sävsjö	53	131	64	15	3	-	-	-	-	266
0685	Vetlanda	94	260	117	37	3	-	-	-	-	511
0686	Eksjö	57	159	82	28	2	-	-	-	-	328
0687	Tranås	16	46	20	4	-	-	-	-	-	86
0600	Jönköpings län	637	1 691	821	193	26	-	1	-	-	3 369
0760	Uppvidinge	100	218	85	12	1	-	-	-	-	416
0761	Lessebo	20	119	89	22	3	-	-	-	-	253
0763	Tingsryd	260	621	301	58	10	-	-	-	-	1 250
0764	Alvesta	149	313	156	31	1	-	-	-	-	650
0765	Älmhult	192	493	287	34	2	1	-	-	-	1 009
0767	Markaryd	31	97	31	6	-	-	-	-	-	165
0780	Växjö	228	629	318	76	9	-	-	-	-	1 260
0781	Ljungby	306	759	319	77	8	2	1	-	-	1 472
0700	Kronobergs län	1 268	3 233	1 584	315	34	3	1	-	-	6 438
0821	Högsby	94	267	115	28	4	-	-	-	-	508
0834	Torsås	75	162	65	27	1	-	-	-	-	330
0840	Mörbylånga	21	89	40	11	1	-	-	1	-	163
0860	Hultsfred	81	161	79	21	2	-	-	-	-	344
0861	Mönsterås	151	714	522	140	21	5	-	-	-	1 553
0862	Emmaboda	12	117	95	14	1	-	-	-	-	239
0880	Kalmar	148	598	344	110	18	1	-	-	-	1 219
0881	Nybro	62	183	67	5	-	-	-	-	-	317
0882	Oskarshamn	1 843	2 681	1 170	331	55	8	-	-	-	6 088
0883	Västervik	1 593	1 949	913	426	83	15	2	-	-	4 981
0884	Vimmerby	76	224	114	29	6	1	-	-	-	450
0885	Borgholm	16	135	62	12	3	-	-	1	-	229
0800	Kalmar län	4 159	7 266	3 577	1 153	195	29	2	-	1	16 382
0980	Gotland	154	450	148	28	16	6	1	1	1	805
0980	Gotlands län	154	450	148	28	16	6	1	1	1	805
1060	Olofström	69	76	28	8	1	-	-	-	-	182
1080	Karlskrona	662	817	334	130	37	12	1	-	-	1 993
1081	Ronneby	252	413	148	62	21	3	-	-	-	899
1082	Karlshamn	324	285	160	47	19	1	-	-	-	836
1083	Sölvesborg	34	67	39	10	4	1	-	-	-	155
1000	Blekinge län	1 332	1 651	710	257	82	17	1	-	-	4 050
1214	Svalöv	11	19	2	-	-	-	-	-	-	32
1230	Staffanstorps	2	1	-	-	-	-	-	-	-	3
1231	Burlöv	1	-	-	-	-	-	-	-	-	1
1233	Vellinge	2	18	15	6	1	-	-	-	-	42

**Tabell 7 Samtliga öar i hav, insjöar och vattendrag efter storleksklass. Fortsättning**

Table 7 All islands in seas, lakes and watercourses by size, continued

Kod	Kommun	Storleksklass, landareal									Summa
		<100 m <sup>2</sup>	100- 1 000 m <sup>2</sup>	0,1-1 ha	1-10 ha	10-100 ha	1-10 km <sup>2</sup>	10-100 km <sup>2</sup>	100- 1 000 km <sup>2</sup>	1 000- km <sup>2</sup>	
1256	Östra Göinge	91	118	51	11	-	-	-	-	-	271
1257	Örkelljunga	41	65	17	2	-	-	-	-	-	125
1260	Bjuv	6	5	1	-	-	-	-	-	-	12
1261	Kävlinge	-	3	7	-	-	-	-	-	-	10
1262	Lomma	1	2	-	-	-	-	-	-	-	3
1263	Svedala	6	19	10	1	1	-	-	-	-	37
1264	Skurup	2	8	4	-	-	-	-	-	-	14
1265	Sjöbo	13	40	16	4	-	-	-	-	-	73
1266	Hörby	7	16	4	-	-	-	-	-	-	27
1267	Höör	41	41	9	-	-	-	-	-	-	91
1270	Tomelilla	18	14	3	-	-	-	-	-	-	35
1272	Bromölla	33	56	21	7	-	-	-	-	-	117
1273	Osby	68	108	44	15	3	-	-	-	-	238
1275	Perstorp	14	47	28	2	-	-	-	-	-	91
1276	Klippan	44	94	23	2	-	-	-	-	-	163
1277	Åstorp	1	3	-	-	-	-	-	-	-	4
1278	Båstad	35	90	26	4	-	1	-	-	-	156
1280	Malmö	9	15	6	2	-	-	-	-	-	32
1281	Lund	5	3	6	5	-	-	-	-	-	19
1282	Landskrona	6	17	6	2	1	1	-	-	-	33
1283	Helsingborg	13	16	7	2	-	-	-	-	-	38
1284	Höganäs	16	17	5	1	-	-	-	-	-	39
1285	Eslöv	9	26	6	1	-	-	-	-	-	42
1286	Ystad	7	10	5	1	-	-	-	-	-	23
1287	Trelleborg	3	7	3	-	-	-	-	-	-	13
1290	Kristianstad	184	270	106	38	9	1	1	-	-	609
1291	Simrishamn	20	25	3	-	-	-	-	-	-	48
1292	Ängelholm	52	61	11	2	-	-	-	-	-	126
1293	Hässleholm	160	282	89	11	1	-	-	-	-	543
1200	Skåne län	912	1 501	529	115	17	3	1	-	-	3 078
1315	Hylte	121	296	137	38	1	-	-	-	-	593
1380	Halmstad	96	156	32	7	1	-	-	-	-	292
1381	Laholm	110	256	72	12	1	-	-	-	-	451
1382	Falkenberg	107	230	94	18	-	-	-	-	-	449
1383	Varberg	137	246	90	36	9	2	-	-	-	520
1384	Kungsbacka	195	379	171	86	12	1	-	-	-	844
1300	Hallands län	765	1 562	595	197	24	3	-	-	-	3 146
1401	Härryda	32	63	34	6	-	-	-	-	-	135
1402	Partille	2	7	4	1	-	-	-	-	-	14
1407	Öckerö	373	429	163	48	16	5	-	-	-	1 034
1415	Stenungsund	98	76	35	16	5	2	-	-	-	232
1419	Tjörn	433	655	313	108	33	3	-	1	-	1 546
1421	Orust	677	609	259	108	27	7	-	1	-	1 688
1427	Sotenäs	245	305	206	70	21	4	-	-	-	851
1430	Munkedal	93	134	67	15	2	-	-	-	-	311
1435	Tanum	541	757	572	248	59	9	-	-	-	2 186
1438	Dals-Ed	221	247	118	30	7	-	-	-	-	623
1439	Färgelanda	40	56	36	15	-	-	-	-	-	147
1440	Ale	35	40	13	3	-	-	-	-	-	91
1441	Lerum	36	72	47	4	-	1	-	-	-	160
1442	Vårgårda	48	97	28	3	-	-	-	-	-	176
1443	Bollebygd	31	65	21	6	1	-	-	-	-	124
1444	Grästorp	21	33	11	1	-	-	-	-	-	66
1445	Essunga	9	29	8	-	-	-	-	-	-	46
1446	Karlsborg	116	166	58	25	7	1	-	-	-	373
1447	Gullspång	65	212	137	25	4	1	-	-	-	444
1452	Tranemo	27	82	46	10	1	-	-	-	-	166
1460	Bengtstors	170	228	141	40	9	-	-	-	-	588
1461	Mellerud	443	727	219	54	5	-	-	-	-	1 448

**Tabell 7 Samtliga öar i hav, insjöar och vattendrag efter storleksklass. Fortsättning**

Table 7 All islands in seas, lakes and watercourses by size, continued

Kod	Kommun	Storleksklass, landareal									Summa
		<100 m <sup>2</sup>	100- 1 000 m <sup>2</sup>	0,1-1 ha	1-10 ha	10-100 ha	1-10 km <sup>2</sup>	10-100 km <sup>2</sup>	100- 1 000 km <sup>2</sup>	1 000- km <sup>2</sup>	
1462	Lilla Edet	76	65	30	7	1	-	-	-	-	179
1463	Mark	106	186	65	17	-	-	-	-	-	374
1465	Svenljunga	75	178	74	24	4	-	-	-	-	355
1466	Herrljunga	45	52	14	5	-	-	-	-	-	116
1470	Vara	66	76	10	2	-	-	-	-	-	154
1471	Götene	201	260	77	10	4	-	-	-	-	552
1472	Tibro	12	21	8	1	-	-	-	-	-	42
1473	Töreboda	64	112	50	9	1	-	-	-	-	236
1480	Göteborg	728	886	354	147	36	5	-	1	-	2 157
1481	Mölnadal	4	9	6	1	-	-	-	-	-	20
1482	Kungälv	478	554	268	116	30	8	-	-	-	1 454
1484	Lysekil	321	326	179	100	19	3	1	-	-	949
1485	Uddevalla	81	114	54	22	16	2	-	-	-	289
1486	Strömstad	1090	925	373	126	33	9	-	-	-	2 556
1487	Vänersborg	404	525	167	23	2	-	-	-	-	1 121
1488	Trollhättan	43	52	18	14	1	-	-	-	-	128
1489	Alingsås	94	108	56	26	3	-	-	-	-	287
1490	Borås	67	142	87	23	3	-	-	-	-	322
1491	Ulricehamn	49	122	49	10	1	-	-	-	-	231
1492	Åmål	360	528	215	66	11	1	-	-	-	1 181
1493	Mariestad	608	524	182	79	9	4	2	-	-	1 408
1494	Lidköping	817	1229	448	93	19	2	1	-	-	2 609
1495	Skara	21	47	18	3	-	-	-	-	-	89
1496	Skövde	21	71	34	3	-	-	-	-	-	129
1497	Hjo	14	32	8	-	-	-	-	-	-	54
1498	Tidaholm	25	52	11	1	-	-	-	-	-	89
1499	Falköping	50	72	46	2	3	-	-	-	-	173
1400	V:a Götalands län	9 643	12 333	5 406	1 763	393	66	4	3	-	29 611
1715	Kil	21	35	20	8	4	-	-	-	-	88
1730	Eda	79	127	55	11	1	-	-	-	-	273
1737	Torsby	394	679	376	67	1	-	-	-	-	1 517
1760	Storfors	149	158	56	16	5	-	-	-	-	384
1761	Hammarö	16	106	51	27	11	-	1	-	-	212
1762	Munkfors	3	22	12	4	-	-	-	-	-	41
1763	Forshaga	21	24	23	8	3	1	-	-	-	80
1764	Grums	28	64	35	11	5	1	-	-	-	144
1765	Årjäng	335	465	266	76	10	1	-	-	-	1 153
1766	Sunne	134	140	53	15	-	-	-	-	-	342
1780	Karlstad	359	341	175	68	19	6	-	-	-	968
1781	Kristinehamn	491	623	280	69	21	1	-	-	-	1 485
1782	Filipstad	362	643	203	53	4	-	-	-	-	1 265
1783	Hagfors	268	502	222	46	2	-	-	-	-	1 040
1784	Arvika	310	431	226	64	11	1	-	-	-	1 043
1785	Säffle	645	1048	496	203	20	1	-	-	-	2 413
1700	Värmlands län	3 602	5 390	2 537	746	117	12	1	-	-	12 405
1814	Lekeberg	33	76	28	5	-	-	-	-	-	142
1860	Laxå	213	276	89	19	1	-	-	-	-	598
1861	Hallsberg	121	209	69	8	-	-	-	-	-	407
1862	Degerfors	64	82	25	3	-	-	-	-	-	174
1863	Hällefors	253	462	177	28	1	1	-	-	-	922
1864	Ljusnarsberg	101	127	63	5	2	-	-	-	-	298
1880	Örebro	191	333	172	44	7	4	-	-	-	751
1881	Kumla	4	10	7	1	-	-	-	-	-	22
1882	Askersund	397	540	213	58	7	4	-	-	-	1 219
1883	Karlskoga	47	138	50	13	-	-	-	-	-	248
1884	Nora	78	144	74	12	3	-	-	-	-	311
1885	Lindesberg	215	223	113	36	9	-	-	-	-	596
1800	Örebro län	1 697	2 610	1 081	231	30	9	-	-	-	5 658



**Tabell 7 Samtliga öar i hav, insjöar och vattendrag efter storleksklass. Fortsättning**

Table 7 All islands in seas, lakes and watercourses by size, continued

Kod	Kommun	Storleksklass, landareal									Summa
		<100 m <sup>2</sup>	100- 1 000 m <sup>2</sup>	0,1-1 ha	1-10 ha	10-100 ha	1-10 km <sup>2</sup>	10-100 km <sup>2</sup>	100- 1 000 km <sup>2</sup>	1 000- km <sup>2</sup>	
1904	Skinnskatteberg	118	150	60	17	3	-	-	-	-	348
1907	Surahammar	36	63	21	8	3	-	-	-	-	131
1917	Heby	158	180	84	21	4	-	-	-	-	447
1960	Kungsör	21	34	8	5	-	-	-	-	-	68
1961	Hallstahammar	14	38	12	5	4	-	-	-	-	73
1962	Norberg	236	127	37	5	-	-	-	-	-	405
1980	Västerås	57	146	98	54	21	10	1	-	-	387
1981	Sala	174	138	58	12	1	-	-	-	-	383
1982	Fagersta	51	67	41	20	1	-	-	-	-	180
1983	Köping	123	88	28	12	1	-	-	-	-	252
1984	Arboga	44	183	104	16	2	1	-	-	-	350
1900	Västmanlands län	1 029	1 211	546	175	40	11	1	-	-	3 013
2021	Vansbro	162	413	181	45	9	1	-	-	-	811
2023	Malung	332	906	583	166	14	1	-	-	-	2 002
2026	Gagnef	87	120	49	10	3	-	-	-	-	269
2029	Leksand	140	221	114	17	3	-	-	-	-	495
2031	Rättvik	185	378	207	44	4	1	-	-	-	819
2034	Orsa	88	225	78	26	-	-	-	-	-	417
2039	Älvdalen	241	719	524	108	5	-	-	-	-	1 597
2061	Smedjebacken	190	259	102	19	7	-	-	-	-	577
2062	Mora	85	287	218	81	13	-	1	-	-	685
2080	Falun	350	431	232	53	10	-	-	-	-	1 076
2081	Borlänge	71	85	59	12	5	1	-	-	-	233
2082	Säter	80	123	61	13	1	-	-	-	-	278
2083	Hedemora	306	225	132	23	3	1	-	-	-	690
2084	Avesta	45	72	35	14	5	-	-	-	-	171
2085	Ludvika	235	531	259	42	5	1	-	-	-	1 073
2000	Dalarnas län	2 587	4 976	2 828	670	85	7	1	-	-	11 154
2101	Ockelbo	64	173	102	27	3	-	-	-	-	369
2104	Hofors	81	122	58	11	1	-	-	-	-	273
2121	Ovanåker	49	214	178	48	4	-	-	-	-	493
2132	Nordanstig	133	179	112	31	4	2	-	-	-	461
2161	Ljusdal	58	453	431	106	15	1	-	-	-	1 064
2180	Gävle	1 305	1 597	777	230	35	10	-	-	-	3 954
2181	Sandviken	135	288	155	49	12	4	-	-	-	643
2182	Söderhamn	433	667	438	162	20	2	-	-	-	1 722
2183	Bollnäs	94	176	131	33	2	1	-	-	-	437
2184	Hudiksvall	384	535	391	140	31	8	1	-	-	1 490
2100	Gävleborgs län	2 728	4 395	2 766	834	128	28	1	-	-	10 880
2260	Ånge	80	319	213	54	7	-	-	-	-	673
2262	Timrå	62	129	105	51	11	2	1	-	-	361
2280	Härnösand	114	109	67	24	7	2	2	-	-	325
2281	Sundsvall	270	386	263	100	18	1	2	-	-	1 040
2282	Kramfors	92	142	117	64	24	4	1	-	-	444
2283	Sollefteå	23	251	259	75	14	1	-	-	-	623
2284	Örnsköldsvik	252	485	332	116	32	12	1	-	-	1 230
2200	Västernorrlands län	891	1 820	1 356	484	113	22	7	-	-	4 693
2303	Ragunda	43	146	101	18	1	-	-	-	-	309
2305	Bräcke	128	477	220	53	2	-	1	-	-	881
2309	Krokom	132	657	689	111	12	1	-	-	-	1 602
2313	Strömsund	208	1 286	1 123	271	44	7	-	-	-	2 939
2321	Åre	147	754	630	172	16	2	-	-	-	1 721
2326	Berg	130	428	403	84	10	-	-	-	-	1 055
2361	Härjedalen	238	879	970	228	19	4	-	-	-	2 338

**Tabell 7 Samtliga öar i hav, insjöar och vattendrag efter storleksklass. Fortsättning**

Table 7 All islands in seas, lakes and watercourses by size, continued

Kod	Kommun	Storleksklass, landareal									Summa
		<100 m <sup>2</sup>	100- 1 000 m <sup>2</sup>	0,1-1 ha	1-10 ha	10-100 ha	1-10 km <sup>2</sup>	10-100 km <sup>2</sup>	100- 1 000 km <sup>2</sup>	1 000- km <sup>2</sup>	
2380	Östersund	112	264	151	30	6	3	1	-	-	567
2300	Jämtlands län	1 133	4 884	4 276	968	110	17	2	-	-	11 390
2401	Nordmaling	308	406	155	69	17	1	-	-	-	956
2403	Bjurholm	17	68	50	14	1	-	-	-	-	150
2404	Vindeln	42	165	167	55	3	-	-	-	-	432
2409	Robertsfors	308	360	104	41	11	-	-	-	-	824
2417	Norsjö	53	258	171	46	5	-	-	-	-	533
2418	Malå	5	81	64	25	2	-	1	-	-	178
2421	Storuman	54	665	763	197	33	7	-	-	-	1 719
2422	Sorsele	21	606	752	227	20	2	-	-	-	1 628
2425	Dorotea	33	225	174	40	4	-	-	-	-	476
2460	Vännäs	9	32	17	7	-	-	-	-	-	65
2462	Vilhelmina	62	596	678	157	14	-	-	-	-	1 507
2463	Åsele	36	294	267	61	13	-	-	-	-	671
2480	Umeå	1 078	1 203	455	214	46	6	3	-	-	3 005
2481	Lycksele	23	298	305	69	13	-	-	-	-	708
2482	Skellefteå	384	802	478	219	31	7	-	-	-	1 921
2400	Västerbottens län	2 428	6 056	4 597	1 436	214	23	4	-	-	14 758
2505	Arvidsjaur	100	567	393	140	20	1	-	-	-	1 221
2506	Arjeplog	245	1 825	2 002	522	75	13	2	-	-	4 684
2510	Jokkmokk	17	645	945	282	48	8	-	-	-	1 945
2513	Överkalix	16	89	66	39	12	-	-	-	-	222
2514	Kalix	177	366	341	179	48	12	2	-	-	1 125
2518	Övertorneå	29	86	49	19	10	-	-	-	-	193
2521	Pajala	27	274	208	85	23	1	1	-	-	619
2523	Gällivare	45	361	428	137	23	1	-	-	-	995
2560	Älvsbyn	25	100	81	22	1	-	-	-	-	229
2580	Luleå	392	660	304	183	63	33	7	-	-	1 642
2581	Piteå	148	476	294	128	32	10	3	-	-	1 091
2582	Boden	43	187	147	49	6	3	-	-	-	435
2583	Haparanda	75	281	224	127	42	6	1	-	-	756
2584	Kiruna	65	748	803	241	50	5	-	-	-	1 912
2500	Norrbottnens län	1 396	6 647	6 273	2 152	453	93	16	-	-	17 030
0000	Riket	59 252	90 659	51 733	16 499	3 095	513	72	6	2	221 831

**Tabell 8 De 50 största öarna. Areal och omkrets**

Table 8 The 50 largest islands. Area and perimeter

Nr	Önamn	Län	Totalareal land och vatten, ha	Omkrets, km
1	Gotland	Gotlands	299 400	686
2	Öland	Kalmar	134 700	496
3	Orust	Västra Götalands	34 560	216
4	Hisingen	Västra Götalands	19 884	139
5	Värmdö	Stockholms	18 140	236
6	Tjörn	Västra Götalands	14 754	191
7	Väddö och Björkö	Stockholms	12 790	204
8	Fårö	Gotlands	11 330	97
9	Selaön	Södermanlands	9 472	88
10	Gräsö	Uppsala	9 326	206
11	Svartsjölandet	Stockholms	8 202	93
12	Hertsön	Norrbotens	7 342	110
13	Alnön	Västernorrlands	6 779	59
14	Ekerö och Munsö	Stockholms	6 765	98
15	Tosterön-Aspön	Södermanlands	6 634	88
16	Ingarö	Stockholms	6 326	95
17	Ljusterö	Stockholms	6 205	126
18	Torsö	Västra Götalands	6 203	94
19	Ammerön	Jämtlands	5 990	81
20	Kållandsö	Västra Götalands	5 678	120
21	Hemsön	Västernorrlands	5 439	48
22	Mörkö	Stockholms	5 166	78
23	Ornö	Stockholms	4 899	87
24	Hammarö	Värmlands	4 880	102
25	Bolmsö	Kronobergs	4 213	69
26	Härnön	Västernorrlands	4 183	47
27	Frösön	Jämtlands	4 100	38
28	Gotska Sandön	Gotlands	3 654	25
29	Vätö	Stockholms	3 435	47
30	Lidingö	Stockholms	3 026	52
31	N Finnö och Yxnö	Östergötlands	2 687	92
32	Adelsö	Stockholms	2 608	33
33	Visingsö	Jönköpings	2 504	34
34	Vindö och Djurö	Stockholms	2 501	99
35	Sandön	Norrbotens	2 488	55
36	Singö	Stockholms	2 477	66
37	Torö	Stockholms	2 462	67
38	Ängesön	Västerbotens	2 417	75
39	Holmön	Västerbotens	2 395	52
40	Fågelbrolandet	Stockholms	2 395	62
41	Rånön	Norrbotens	2 393	41
42	Obbolaön	Västerbotens	2 371	54
43	Utö	Stockholms	2 357	62
44	Lövön	Stockholms	2 322	36
45	Södra Muskö	Stockholms	2 250	48
46	Sollerön	Dalarnas	2 225	33
47	Blidö	Stockholms	2 187	71
48	Torpön	Östergötlands	2 178	39
49	Storön	Norrbotens	2 125	35
50	Ängsön	Västmanlands	2 101	32

**Tabell 9 Antal bebodda och bebyggda öar 2000-12-31. Länsvis**

Table 9 Islands with inhabitants and buildings by county.

Kod	Län	Öar totalt	Bebodda	Bebyggda
0100	Stockholms	30 535	328	1 517
0300	Uppsala	11 943	34	244
0400	Södermanlands	8 492	51	288
0500	Östergötlands	13 009	64	416
0600	Jönköpings	3 369	6	79
0700	Kronobergs	6 438	13	101
0800	Kalmar	16 382	78	333
0900	Gotlands	805	3	12
1000	Blekinge	4 050	42	129
1200	Skåne	3 078	9	40
1300	Hallands	3 146	5	18
1400	Västra Götalands	29 611	153	542
1700	Värmlands	12 405	35	293
1800	Örebro	5 658	10	140
1900	Västmanlands	3 013	25	122
2000	Dalarnas	11 154	23	394
2100	Gävleborgs	10 880	48	699
2200	Västernorrlands	4 693	33	265
2300	Jämtlands	11 390	29	245
2400	Västerbottens	14 758	58	472
2500	Norrbottnens	17 030	97	683
0000	Riket	221 831	1 145	7 032

Anm: Uppgiften om antalet bebodda öar är osäker. Se vidare avsnittet "Fakta om statistiken".

**Tabell 10 Havsöar utan fast landförbindelse bebodda av minst 15 personer 2000-12-31. Befolkning och befolkningsförändring 1995-2000, byggnader, areal, tätorter och landförbindelse**

Table 10 Sea islands with no fixed link to the mainland and at least 15 inhabitants. Population and change in population 1995-2000, buildings, area, localities and mainland connection

Önamn	Län	Befolkning 001231	Befolkning 951231	Befolknings- förändring	Byggnader 001231	Landareal, ha	Antal tätorter	Landförbin- delse
Gotland	Gotlands	56 683	57 468	-785	28 978	296 784	17	bilfärja
Hönö	V:a Götalands	4 831	4 716	115	1 867	563	1	bilfärja
Öckerö	V:a Götalands	3 194	3 142	52	1 174	393	1	bilfärja
Styrsö	V:a Götalands	1 429	1 420	9	781	386	1	båt
Donsö	V:a Götalands	1 405	1 396	9	585	197	1	båt
Ljusterö	Stockholms	1 402	1 331	71	3 067	6 083	0	bilfärja
Björkö	V:a Götalands	1 390	1 334	56	630	546	1	bilfärja
Rindö	Stockholms	985	867	118	562	476	1	bilfärja
Gräsö	Uppsala	736	704	32	1 737	9 290	0	bilfärja
Brännö	V:a Götalands	718	596	122	682	447	1	båt
Hälsö	V:a Götalands	616	646	-30	296	128	1	bilfärja
Fårö	Gotlands	612	642	-30	1 116	10 853	0	bilfärja
Blidö	Stockholms	599	599	0	2 069	2 145	0	bilfärja
Fotö	V:a Götalands	529	504	25	213	70	1	bilfärja
Marstrand	V:a Götalands	526	555	-29	271	105	0	bilfärja
Aspö	Blekinge	477	531	-54	598	796	1	bilfärja
Källö-Knippla	V:a Götalands	466	450	16	281	51	1	bilfärja
Asperö	V:a Götalands	449	435	14	221	94	1	båt
Yxlan	Stockholms	402	385	17	1 381	1 685	0	bilfärja
Vrångö	V:a Götalands	381	382	-1	212	243	1	båt
Ven	Skåne	354	364	-10	450	748	0	båt
Tynningö	Stockholms	346	241	105	754	458	0	bilfärja
Rörö	V:a Götalands	299	286	13	231	223	1	bilfärja
Malmön	V:a Götalands	298	344	-46	794	524	1	bilfärja
Skarpö	Stockholms	285	215	70	298	172	0	bilfärja
Stora Dyrön	V:a Götalands	281	293	-12	176	114	1	båt
Runmarö	Stockholms	272	243	29	832	1 332	0	båt
Åstol	V:a Götalands	257	296	-39	198	15	1	båt
Syd Koster	V:a Götalands	243	252	-9	464	782	0	båt
Kalven	V:a Götalands	225	215	10	134	36	1	båt
Tranholmen	Stockholms	217	134	83	200	41	1	båt
Möja	Stockholms	216	206	10	607	1 280	0	båt
Ornö	Stockholms	208	186	22	969	4 748	0	bilfärja
Flatön	V:a Götalands	194	195	-1	422	830	0	bilfärja
Utö	Stockholms	192	191	1	506	2 356	0	båt
Hyppeln	V:a Götalands	189	208	-19	120	83	0	bilfärja
Hamburgö	V:a Götalands	167	171	-4	359	510	0	bilfärja
Hemsön	Västernorrlands	146	149	-3	376	5 405	0	bilfärja
Lyr	V:a Götalands	145	155	-10	270	851	0	bilfärja
Härmanö	V:a Götalands	138	139	-1	208	642	0	båt
Ingmarsö	Stockholms	133	136	-3	368	596	0	båt
Nord Koster	V:a Götalands	118	135	-17	268	387	0	båt
Sandön	Stockholms	115	93	22	427	221	0	båt
Käringön	V:a Götalands	111	126	-15	219	44	0	båt
Köpstadsö	V:a Götalands	101	115	-14	154	102	0	båt
Grötö	V:a Götalands	86	88	-2	91	63	0	båt
Svartsö	Stockholms	83	67	16	289	701	0	båt
Oaxen	Stockholms	81	96	-15	47	52	0	bilfärja
Holmön	Västerbottens	81	88	-7	244	2 246	0	bilfärja
Ramsö	Stockholms	75	63	12	237	102	0	båt
Storholmen	Stockholms	72	51	21	227	37	0	båt
Arholma	Stockholms	59	57	2	178	528	0	båt
Ytterön-								
Hästholmen	Blekinge	58	61	-3	120	380	0	båt
Härön	V:a Götalands	47	61	-14	127	346	0	båt
Norra Ulvön	Västernorrlands	45	45	0	184	1 575	0	båt
Tjockö	Stockholms	44	51	-7	148	280	0	båt
Hasselön	Kalmar	41	42	-1	149	841	0	båt

**Tabell 10 Havsöar utan fast landförbindelse bebodda av minst 15 personer. Fortsättning**

Table 10 Sea islands with no fixed link to the mainland at least 15 inhabitants, continued

Önamn	Län	Befolkning 001231	Befolkning 951231	Befolknings- förändring	Byggnader 001231	Landareal, ha	Antal tätorter	Landför- bindelse
Öja	Stockholms	40	30	10	247	170	0	båt
Hanö	Blekinge	39	58	-19	89	214	0	båt
Gällnö	Stockholms	38	43	-5	184	522	0	båt
Malö	V:a Götalands	38	32	6	89	122	0	bilfärja
Lådna	Stockholms	36	39	-3	86	182	0	båt
Nämdö	Stockholms	36	47	-11	305	1 036	0	båt
Aspöja	Östergötlands	35	36	-1	59	169	0	båt
Högmarsö	Stockholms	34	32	2	286	243	0	bilfärja
Hästhol- men/Stegesund	Stockholms	31	27	4	102	57	0	båt
Östra Lagnö	Stockholms	31	22	9	195	418	0	bilfärja
Hindersön	Norrbottnens	30	19	11	141	1 405	0	båt
Örsö-Storön	Stockholms	28	22	6	99	210	0	båt
Vällö	Kalmar	27	29	-2	32	346	0	båt
Tegelön	Stockholms	26	16	10	94	46	0	båt
Kymmendö	Stockholms	26	17	9	26	182	0	båt
Söderöra	Stockholms	25	29	-4	145	123	0	båt
Löparö	Stockholms	25	18	7	157	172	0	båt
Ormön	Uppsala	23	29	-6	67	304	0	båt
Gränsö	Östergötlands	23	25	-2	122	506	0	båt
Stora Ålö	Östergötlands	21	23	-2	80	654	0	båt
Gullholmen (ös- ter Härmanö)	V:a Götalands	20	28	-8	144	4	0	båt
Kläverön	V:a Götalands	20	17	3	68	635	0	båt
Sandön	Norrbottnens	20	21	-1	243	2 472	0	båt
Norra Stavsudda	Stockholms	20	21	-1	69	49	0	båt
Vinö	Kalmar	20	20	0	22	211	0	båt
Eknö	Kalmar	19	19	0	122	1 104	0	båt
Södermöja	Stockholms	19	21	-2	182	292	0	båt
Harstena	Östergötlands	19	17	2	60	185	0	båt
Marsö	Kalmar	18	17	1	16	38	0	båt
Ungskär	Blekinge	18	20	-2	52	85	0	båt
Hjälmo	Stockholms	18	23	-5	43	107	0	båt
Edholma	Stockholms	18	16	2	108	52	0	båt
Missjö	Östergötlands	17	16	1	22	90	0	båt
Idö	Kalmar	17	20	-3	29	96	0	båt
Ramsö	V:a Götalands	17	15	2	33	86	0	båt
Ålgön	V:a Götalands	17	16	1	26	215	0	båt
Långholmen (sv Torsslanda)	V:a Götalands	17	5	12	15	14	0	båt
Harö	Stockholms	17	9	8	93	269	0	båt
Ålö	Stockholms	17	16	1	17	548	0	båt
Norra Malmö	Kalmar	16	19	-3	17	334	0	båt
Inlängan	Blekinge	16	15	1	36	134	0	båt
Tjärnekalv	V:a Götalands	16	17	-1	84	83	0	båt
Husarö	Stockholms	16	14	2	166	148	0	båt
Duvholmen	Stockholms	16	17	-1	10	3	0	båt
Korsholmen	Stockholms	15	7	8	54	21	0	båt
Stora Risten	Uppsala	15	16	-1	32	180	0	båt

Anm: Med båt avses båt eller personfärja.

Bilfärja enligt Vägverket, kartor m.m.

I gruppen öar med 10-14 permanent bosatta och utan fast landförbindelse finns ytterligare ca 25 öar

**Teckenförklaring**

## Explanation of symbols

-	Noll	Zero
0	Mindre än 0,5	Less than 0.5

**Tabell 11 Insjööar utan fast landförbindelse bebodda av minst 15 personer 2000-12-31**  
**Befolkning och befolkningsförändring 1995-2000, byggnader, areal, tätorter, land-**  
**förbindelse och sjö**

Table 11 Lake islands with no fixed link to the mainland and at least 15 inhabitants. Population and change in population 1995-2000, buildings, area, localities, mainland connection and lake

Önamn	Län	Befolkning 001231	Befolkning 951231	Bef.- förän.	Byggnader 001231	Landareal, ha	Antal tätorter	Landför- bindelse	Sjö
Visingsö	Jönköpings	820	801	19	674	2 501	1	bilfärja	Vättern
Adelsö	Stockholms	693	672	21	638	2 608	0	bilfärja	Mälaren
Ivö	Skåne	179	150	29	215	1 289	0	bilfärja	Ivösjön
Norderö	Jämtlands	144	132	12	123	773	0	bilfärja	Storsjön
Vinön	Örebro	115	129	-14	189	521	0	bilfärja	Hjälmaren
Lambarön	Stockholms	35	14	21	69	18	0	båt	Mälaren
Valen	Västmanlands	22	21	1	24	120	0	båt	Hjälmaren
Bryggholmen	Uppsala	18	11	7	149	297	0	båt	Mälaren
Kungshatt	Stockholms	16	14	2	142	192	0	båt	Mälaren
Jäverön	Värmlands	16	8	8	128	894	0	bilfärja	Vänern

Anm: Med båt avses båt eller personfärja.

Bilfärja enligt Vägverket, kartor m.m.

I gruppen insjööar med 10-14 permanent bosatta och utan fast landförbindelse finns fyra öar: Arnön, Kurön, Almö-Lindö och Björkö. Samtliga i Mälaren.

**Tabell 12 "Robinson-öar" – obebodda eller glest befolkade öar**

Table 12 "Robinson islands" – non-populated or sparsely populated islands

Önamn	Län	Landareal, km <sup>2</sup>	Belägen
Gotska Sandön	Gotlands	36,5	havsö
Rånön	Norrbottnens	23,9	havsö
Ångesön	Västerbottnens	22,0	havsö
Storön (Storavan)	Norrbottnens	21,2	insjö
Bergön	Norrbottnens	17,7	havsö
Germandön	Norrbottnens	16,4	havsö
Brommö (Vänern)	V:a Götalands	13,2	insjö
Vargön	Norrbottnens	12,3	havsö
Mellerstön	Norrbottnens	11,4	havsö
Mjältön	Västernorrlands	10,1	havsö
Södra Malmö	Kalmar	8,1	havsö
Iekalsuolo (Saddajaure)	Norrbottnens	6,9	insjö
Ringsön	Södermanlands	6,9	havsö
Kringsön-Buskön	Västerbottnens	6,7	havsö
Sandgrönorna	Norrbottnens	6,2	havsö
Lappön	Norrbottnens	6,0	havsö
Mannön	Norrbottnens	5,5	havsö
Långön	Södermanlands	4,5	havsö
Rödön	Västernorrlands	4,5	havsö
Sandskär	Norrbottnens	4,4	havsö
Degerön	Norrbottnens	4,2	havsö
Grossgrunden	Västerbottnens	4,2	havsö
Baggen	Norrbottnens	4,1	havsö
Fjuksön	Norrbottnens	4,1	havsö
Innerstön	Gävleborgs	4,0	havsö
Gisslingö	Stockholms	3,9	havsö
Stor-Eken (Vänern)	V:a Götalands	3,5	insjö
Estersön	Norrbottnens	3,5	havsö
Bockö-Hemö	Stockholms	3,5	havsö
Saivonsaari (Kaalasjärvi)	Norrbottnens	3,4	insjö
Sladdarön	Uppsala	3,4	havsö
Jävre Sandön	Norrbottnens	3,3	havsö
Kalvöarna (Vänern)	V:a Götalands	3,2	insjö
Storö (S Bockö)	Stockholms	3,1	havsö

Anm: Med "Robinson-ö" avses här ö > 3 km<sup>2</sup>, med < 1 invånare/km<sup>2</sup> och med < 3 byggnader/km<sup>2</sup>.

# Kartor

---

## Karta 1a Öar i Sverige – syd

Chart 1a Islands in Sweden – south

Önskas högkvalitativ utskrift så kontakta SCB

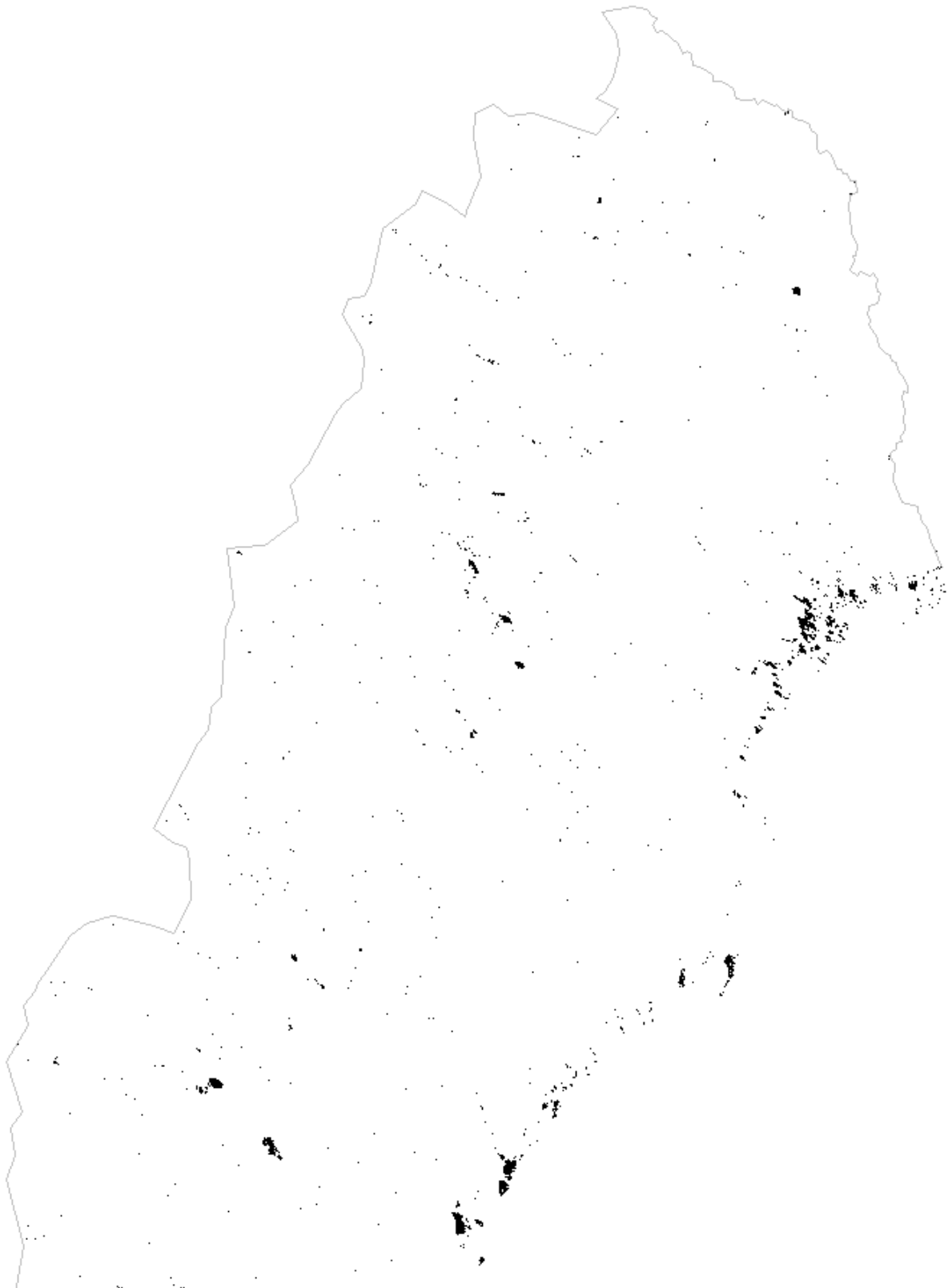




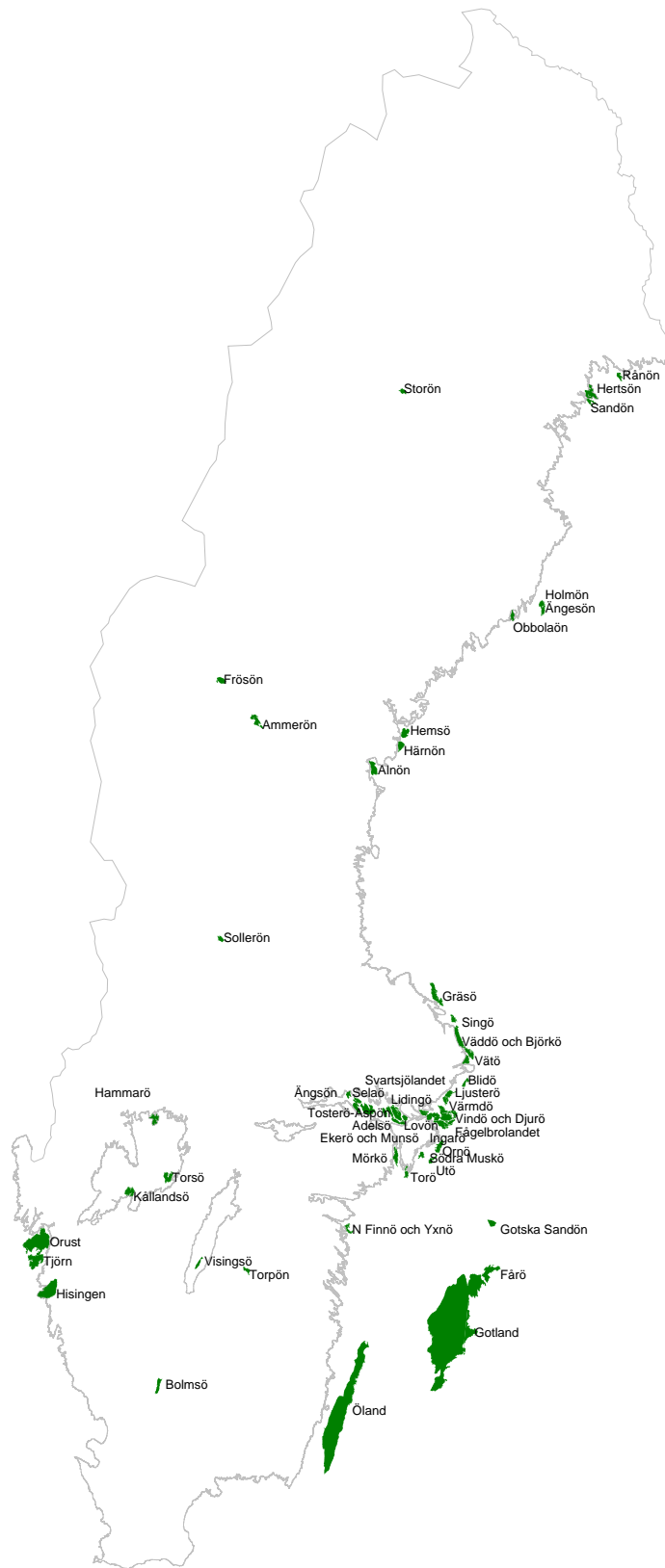
**Karta 1b Öar i Sverige – nord**

Chart 1b Islands in Sweden – north

Önskas högkvalitativ utskrift så kontakta SCB



**Karta 2 De 50 största öarna**  
**Chart 2 The 50 largest islands**



## Fakta om statistiken

---

### Detta omfattar statistiken

Statistiken omfattar samtliga öar i landet, deras antal, landareal, omkrets och viss information om befolkning, bebyggelse och landförbindelse samt fastlandskustens längd så som detta framträder i skala 1:10 000 (i fjällkedjan 1:50 000). De minsta öar som ingår i materialet är endast några m<sup>2</sup> stora. En gräns går dock vid ca 25 m<sup>2</sup>, under vilken uppgifterna är osäkra. I fjällkedjan är motsvarande gräns ca 75 m<sup>2</sup>.

Tidigare riksomfattande beräkningar på öar har såvitt känt inte gjorts.

### Definitioner och förklaringar

Med ö avses landområde omflutet av vatten. I denna undersökning anses dock kanal ej avgränsa ö, och viss justering har skett med hänsyn till detta. En fullständig genomgång av materialet har dock inte varit möjlig, varför en del öar avgränsade av kanaler fortfarande kan ingå i redovisningen.

De smalaste vattendragen som ingår i dataunderlaget är 6 m breda. Också landområde som omslutes av sådana smala vattendrag har, genom att datormässig utsökning av öarna skett, klassats som ö. Det är dock kanske inte alltid ett sådant område av lokalbefolkningen betraktas som ö, även om det rent definitionsmässigt är en ö.

Olika benämningar som kan förekomma på ö, såsom holme, kobbe och skär, används inte i denna redovisning, utan endast benämningen ö.

### Så görs statistiken

Grundmaterialet utgörs av Lantmäteriverkets digitala s.k. vattenmask i skalan 1:10 000, utom för delar av fjällkedjan där skalan är 1:50 000. Materialet erhöles från Lantmäteriverket som MapInfo-filer upplagt på 5x5-kmrutor. Totalt bestod materialet av ca 300 Mb koordinatfiler. Kustlinjen lokaliserades bl.a. med hjälp av SMHIs sjöregister, varvid havsvatten och övrigt vatten kunde särskiljas. Vattnytorna i Väneren, Vättern, Mälaren och Hjälmaren särskildes likaså. Materialet överfördes till ArcInfo-miljö, varefter öar togs fram ur ytor som omslutes av vatten. Genom att havsvatten och övrigt vatten tidigare särskilt erhöles öarna fördelade på havsöar resp. öar i insjöar och vattendrag. 5x5-kmrutorna slogs samtidigt samman till länsfiler. Vidare statistikframställning skedde i MapInfo och Excel. Areal- och längdberäkningarna har skett i sfärisk projektion. Framtagning av statistiken på kommunnivå har skett med hjälp av Lantmäteriverkets digitala gränser i Sverige 1000plus.

Med antalet öar per kommun avses öar som hela eller delvis ligger i kommunen. Ö som delas av kommungräns är medräknad i båda kommunerna. I summeringen till länsnivå ingår sådan ö dock endast en gång. Landareal, omkrets och storleksfördelning avser endast de delar som ligger inom kommunens gränser. Liknande gäller för läns- och riksnivå.

Bebodda öar har erhållits genom att de digitala ögränserna har samkörts med koordinatsatt befolkningsregister per 1995-12-31 resp. 2000-12-31. Befolkningen är dock lokaliserad till fastighet, och inte till byggnad, varför osäkerhet uppstår, speciellt för små öar, huruvida de är bebodda eller inte.

Bebyggda öar har erhållits genom att de digitala ögränserna har samkörts med Lantmäteriverkets byggnadsregister. Fastighets- och byggnadskoordinaterna är, vad vi kunnat se, väl anpassade till varandra.

De bebodda öarna utan fast landförbindelse har sökts ut och namnsatts via kartstudier.

## Statistikens tillförlitlighet

En viss osäkerhet i materialet föreligger genom att också landområden som omslutes av små vattendrag datormässigt, och i och för sig också definitionsmässigt, betraktas som ö utan att ha ökaraktär eller i övrigt anses vara en ö.

Användningen av digitala kommunala gränser i Sverige 1000plus för att framställa kommunal statistik medför en osäkerhet, genom att gränserna kan ha en förskjutning på några hundra meter.

De minsta öar som ingår i materialet är endast några m<sup>2</sup> stora. En gräns går dock vid ca 25 m<sup>2</sup>, under vilken uppgifterna är osäkra. I fjällkedjan är motsvarande gräns ca 75 m<sup>2</sup>.

Uppgifterna om antalet bebodda öar och antalet personer på namngivna öar utan fast landförbindelse påverkas av att befolkningens exakta läge på fastigheten inte är känd. Vid en första samkörning av de digitala ögränserna och de koordinatsatta befolkningsuppgifterna påfördes befolkning på ett antal öar som enligt byggnadsregistret saknade byggnader. Dessa öar ingår inte den slutliga redovisningen.

Om befolkningsuppgifterna som här tagits fram jämförs med andra statistiksammanställningar, t.ex. för kommunernas delområden (NYKO), så kan vissa skillnader finnas, orsakade av hur man hanterar små öar i närheten av större öar. I denna rapport redovisas endast den befolkning som bor på huvudön.

Uppgifterna om bilfärja är hämtade från Vägverkets webbplats, samt från kartor, och kan i något fall vara inaktuell.

## Bra att veta

1 hektar = 10 000 m<sup>2</sup> (100x100 m), 100 hektar = 1 km<sup>2</sup>.

## In English

---

### Summary

There are 221 800 islands in Sweden with a total land area of 1 057 400 hectares and a total perimeter of 60 800 kilometres. 98 400 of the islands are sea islands and 123 400 are lake islands or islands in watercourses.

The coastline of mainland Sweden measures 11 500 kilometres and the coastlines of the sea islands total 31 900 kilometres. This means that Sweden has a total coastline of 43 400 kilometres – more than once round the world.

More than half the islands are smaller than 1 000 m<sup>2</sup>, and 593 are larger than 1 km<sup>2</sup>.

The 50 largest islands are all larger than 21 km<sup>2</sup> and they have a total area of 721 000 hectares – 68 % of the total area of all the 222 500 islands.

Only 1 145 islands are inhabited. Of these islands, 103 sea islands and 10 lake islands have at least 15 inhabitants and are without a permanent link to the mainland.

There are buildings on 7 032 islands. Most of the buildings are weekend and holiday homes.

34 islands are larger than 3 km<sup>2</sup>, have less than 1 inhabitant per km<sup>2</sup> and less than 3 buildings per km<sup>2</sup>. (=“Robinson islands”).

The data on the islands are calculated from digital information on the scale 1:10 000. In most of the high mountain region in the north of Sweden the scale is 1:50 000.

An island is defined as land surrounded by water. In this study land surrounded by canals has not been classified as an island.

### List of tables

Table 1 All islands in seas, lakes and watercourses by municipality. Number, land area and perimeter	9
Table 2 Sea islands by municipality. Number, land area and perimeter	15
Table 3 Lake islands, including those in the four large lakes, and islands in watercourses by municipality. Number, land area and perimeter	17
Table 4 Islands in Vänern, Vättern, Mälaren and Hjälmaren by municipality	23
Table 5 Length of the shoreline in Vänern, Vättern, Mälaren and Hjälmaren by municipality. Kilometres	25
Table 6 Length of the coastline by municipality. Kilometres	27
Table 7 All islands in seas, lakes and watercourses by size and municipality. Number	29
Table 8 The 50 largest islands. Area and perimeter	35
Table 9 Islands with inhabitants and buildings by county.	36
Table 10 Sea islands with no fixed link to the mainland and at least 15 inhabitants. Population and change in population 1995-2000, buildings, area, localities and mainland connection	37

Table 11 Lake islands with no fixed link to the mainland and at least 15 inhabitants. Population and change in population 1995-2000, buildings, area, localities, mainland connection and lake	39
Table 12 "Robinson islands"– non-populated or sparsely populated islands	39

## List of terms

antal	number
bebodd	inhabited
bebyggd	with buildings
befolkning	population
bilfärja	car ferry
byggnad	building
båt	boat
fastland	mainland
hektar (ha)	hectare
havso	sea island
insjöo	lake-island
kilometer (km)	kilometre
kod	code
kommun	municipality
landareal	land area
landförbindelse	link to the mainland
län	county
namn	name
omkrets	perimeter
sjönamn	name of lake
storleksklass	size class
summa	total
totalt	total
tätort	locality
vatten	water
vattendrag	watercourse
ö	island